

عالم
صافولا

نقطة تحول في المسؤولية الاجتماعية والاستدامة

التقرير السنوي ٢٠٢١م

مؤسسة عالم صافولا

مؤسسة أهلية غير ربحية

بموجب ترخيص رقم ١٠٠٧
الصادر من وزارة الموارد
البشرية والتنمية الاجتماعية

www.savolaworld.com



الفهرس

ثالثاً: مبادرات مؤسسة عالم صافولا لعام ٢٠٢١م

- التعاون بين مؤسسة عالم صافولا وبرنامج التحول الوطني ٢١
- تسجيل شركات مجموعة صافولا في منصة فرصة لدعم المنشآت الصغيرة والمتوسطة ٢١

برامج مؤسسة عالم صافولا

- برنامج "نقدّرها" ٢١
- برنامج "مكين" ٢٩
- برنامج "عطاء" ٣٧
- برنامج "اكتشف مسارك" ٤٠

رابعاً: تقرير الحوكمة المؤسسية

- تكوين مجلس الأمناء ٤٣
- أبرز مهام ومسؤوليات المجلس ٤٣
- اجتماعات المجلس خلال العام ٢٠٢١م ٤٤
- مكافآت مجلس الأمناء ٤٥
- تقييم أداء مجلس الأمناء وأعضائه ٤٥
- أبرز القرارات التي اتخذها المجلس خلال العام ٢٠٢١م ٤٥
- أبرز مهام ومسؤوليات الإدارة التنفيذية ٤٦
- اعتماد سياسة مجموعة صافولا "المؤسس" ٤٦
- للمسؤولية الاجتماعية ٤٦
- القوائم المالية ٤٧
- الخاتمة ٤٧

- رئيس وأعضاء مجلس أمناء مؤسسة عالم صافولا

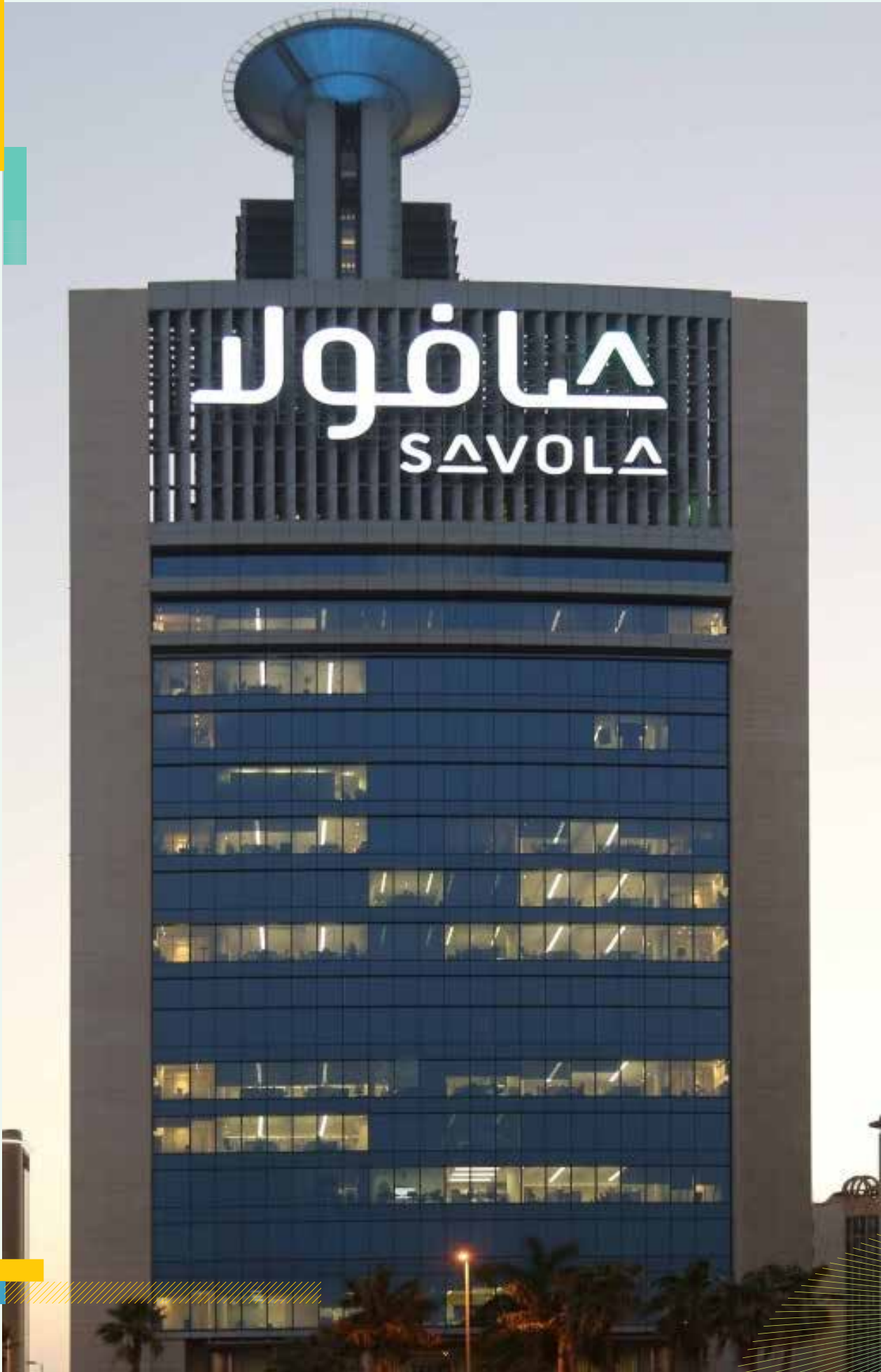
- وسيرتهم الذاتية ١
- الإدارة التنفيذية وفريق عمل المؤسسة ٣
- كلمة رئيس مجلس الأمناء ٥
- كلمة نائب رئيس مجلس الأمناء ٧

أولاً: مؤسسة عالم صافولا (لمحة عامة عن المؤسسة)

- مرحلة التأسيس ١١
- لمحة عن نشاط مؤسسة عالم صافولا ١١
- أهداف مؤسسة عالم صافولا ١١
- موارد المؤسسة والسنة المالية ٢٠٢١م ١٢
- رؤية مؤسسة عالم صافولا ١٣
- رسالة مؤسسة عالم صافولا ١٣
- قيم مؤسسة عالم صافولا ١٤
- إستراتيجية مؤسسة عالم صافولا ١٤
- محاور التركيز ومحفظة البرامج طويلة الأمد لمؤسسة عالم صافولا ١٥
- شركاء المؤسسة ١٦
- الهيكل التنظيمي لمؤسسة عالم صافولا ١٧

ثانياً: ملخص لأبرز الإنجازات خلال العام ٢٠٢١م

- ١٨



رئيس وأعضاء مجلس أمناء مؤسسة عالم صافولا



أ / وليد خالد فطاني
نائب رئيس مجلس الأمناء

الوظيفة الحالية:

الرئيس التنفيذي لمجموعة صافولا. نائب رئيس و عضو مجلس إدارة شركات المجموعة الفرعية و بعض الشركات التي تستثمر فيها المجموعة.

الوظائف السابقة:

الرئيس التنفيذي لشركة السعودي الفرنسي كاييتال، كما عمل مدير عام الخزينة ومستشار أسواق المال والاستثمارات لدى الرئيس التنفيذي لمجموعة عبد اللطيف جميل. بالإضافة إلى ذلك عمل كمدير عام لبنك دويتشه في السعودية. وقد بدأ مسيرته العملية مع البنك السعودي الفرنسي في عام ١٩٩٤م.

المؤهلات:

شهادة بكالوريوس العلوم في المحاسبة من جامعة ولاية كاليفورنيا.

الخبرات:

له خبرة تزيد عن ٢٨ عاماً في العمل المصرفي والاستثماري، وقطاعات الأعمال وقطاع الخدمات المالية.



أ / عبدالرحمن محمد رمزي عداس
رئيس المجلس

الوظيفة الحالية:

عضو مجلس إدارة مجموعة صافولا و عضو في مجلس إدارة شركات و لجان أخرى.

الوظائف السابقة:

تقلد العديد من المناصب القيادية في البنك الأهلي، وشغل منصب العضو المنتدب للاستثمارات العقارية وعضواً في اللجنة التنفيذية ولجنة الاستراتيجية في شركة سدكو.

المؤهلات:

ماجستير إدارة أعمال تخصص إدارة مالية من جامعة دنفر بولاية كولورادو - الولايات المتحدة الأمريكية، وبكالوريوس إدارة أعمال مع مرتبة الشرف الأولى من جامعة الملك عبدالعزيز بجدة، المملكة العربية السعودية.

الخبرات:

خبرة واسعة في مجال البنوك وإدارة المخاطر والإدارة الاستراتيجية والاستثمار.



م / أنيس أحمد مؤمنه
عضو مجلس الأمناء

الوظيفة الحالية:

يتقلد عضوية مجلس إدارة عدد من الشركات والبنوك.

الوظائف السابقة:

الرئيس التنفيذي لمجموعة صافولا سابقاً، والرئيس التنفيذي لمجموعة سدكو القابضة، كما عمل مع مجموعة سامبا المالية وعدد من الشركات الأخرى.

المؤهلات:

شهادة ماجستير العلوم في الإدارة الهندسية مع مرتبة الشرف وبكالوريوس العلوم في الهندسة المدنية مع مرتبة الشرف، جامعة جورج واشنطن - الولايات المتحدة الأمريكية.

الخبرات:

له خبرة تمتد لأكثر من ٣٥ عاماً في القطاع الخاص وقطاع الخدمات المالية.



أ / فهد عبدالله القاسم
عضو مجلس الأمناء

الوظيفة الحالية:

عضو مجلس الإدارة ورئيس لجنة المراجعة بمجموعة صافولا، الشريك المدير ورئيس مجلس الإدارة - مكتب القاسم للمحاسبة.

الوظائف السابقة:

الرئيس التنفيذي لشركة أموال للاستشارات المالية، المدير العام لمجموعة العثيم التجارية، الشريك المسؤول لشركة كي بي إم جي العالمية، المدير التنفيذي لمستشفى دل.

المؤهلات:

بكالوريوس علوم إدارية تخصص محاسبة، (جامعة الملك سعود) وبرنامج الإدارة والقيادة (جامعة أكسفورد).

الخبرات:

استشارات مالية وإدارية ومراجعة حسابات عقارية.



م / عبد الله محمد نور رحيمي
عضو مجلس الأمناء (المشرف المالي)

الوظيفة الحالية:

مسؤول حكومي متقاعد.

الوظائف السابقة:

العضو المنتدب والرئيس التنفيذي لمجموعة صافولا، ورئيس الهيئة العامة للطيران المدني، ومساعد مدير عام صندوق التنمية الصناعية سابقاً.

المؤهلات:

بكالوريوس في الهندسة الميكانيكية من جامعة الملك فهد للبترول والمعادن، المملكة العربية السعودية، وبرنامج الائتمان في بنك تشيس مانهاتن جي بي مورغان، كما شارك في عدد من برامج القيادة المختلفة.

الخبرات:

خبرات واسعة في القيادة والإدارة والتمويل والتخطيط الاستراتيجي وإعادة الهيكلة.

الإدارة التنفيذية وفريق عمل المؤسسة



أ / نواف فؤاد حلواني

مدير مشاريع - مؤسسة عالم صافولا

المؤهلات:

- حاصلة على بكالوريوس في اللغة الإنجليزية من جامعة الملك عبدالعزيز مع مرتبة الشرف الأولى.
- حاصلة على شهادة في تطوير القادة من معهد إنسياد للتعليم التنفيذي.
- حاصلة على العديد من الدورات المهنية في مجالات متعلقة بإدارة الأعمال والاستدامة والاتصال.

الخبرات:

- مختصة في مجال الاستدامة والاتصال المؤسسي، وتطوير استراتيجية وبرامج الاستدامة والمسؤولية الاجتماعية. تمتلك معرفة متخصصة في تطوير تقارير الاستدامة على حسب المعايير العالمية والوطنية.
- تمتد خبرتها إلى مجالات متعلقة بالاتصال المؤسسي، وتطوير العلامة التجارية.
- لها خبرة في تطوير الاستراتيجية و تنفيذ الحملات التوعوية الاجتماعية و إدارة مواقع التواصل الاجتماعي.
- ولها خبرة في تطوير بعض المواد التدريبية.



أ / مفرج محمد عسيري

مدير مشاريع - مؤسسة عالم صافولا

المؤهلات:

- حاصل على بكالوريوس في الكيمياء الصناعية من جامعة الملك فهد للبترول والمعادن.
- حاصل على شهادة معتمدة من بريطانيا في مجال التعليم الإلكتروني والتعليم المدمج.
- حاصل على شهادة معتمدة من كلية المجتمع بجامعة الملك عبدالعزيز كأخصائي مسؤولية مجتمعية.

الخبرات:

- خبير متخصص في إدارة المسؤولية الاجتماعية، ولديه خبرة في المشاريع المتعلقة بتوظيف الأشخاص ذوي الإعاقة بما في ذلك تنفيذ مشاريع سهولة الوصول الشامل وتصميم بيئات العمل الشاملة.
- مدرب معتمد في المسؤولية المجتمعية للمؤسسات من الأكاديمية الدولية للمسؤولية الاجتماعية.
- حاصل على جائزة المسؤولية الاجتماعية من مؤسسة المنجزين العرب في القاهرة في عام ٢٠١٩ م.
- عضو مشارك في العديد من اللجان المحلية ذات العلاقة.



د/ بندر سامي عرب

المدير التنفيذي - مؤسسة عالم صافولا

المؤهلات:

- أنهى دراسة الدكتوراة التنفيذية من الأكاديمية العربية للعلوم والتكنولوجيا بالإسكندرية عام ٢٠١١ م، وحصل من نفس الأكاديمية على درجة الماجستير التنفيذي عام ٢٠٠٠ م.
- حاصل على بكالوريوس في العلوم السياسية من جامعة الملك عبدالعزيز عام ١٩٩٧م.
- حضر عدد من الدورات التنفيذية العليا.

الخبرات:

- له خبرة ممتدة لأكثر من ٢٠ عام في القطاع الخيري والغير ربحي والقطاع الخاص وشارك مع عدة فرق عمل خلال مسيرته العملية في إنشاء إدارات و برامج و فعاليات وحوكمتها وإدارتها.



أ / سعد خيربي

مدير أول المالية وعلاقات المستثمرين بمجموعة صافولا
المراقب المالي بمؤسسة عالم صافولا

المؤهلات:

- بكالوريوس إدارة أعمال، جليون للتعليم العالي، سويسرا.
- برنامج تطوير قائد المستقبل المعتمد، جامعة إنسياد.

الخبرات:

- يمتلك خبرة تمتد لأكثر من 10 سنوات في الإدارة المالية، والضرائب والزكاة، والمراجعة الداخلية، وتحليل الأعمال، وأتمتة وتطوير الإجراءات والسياسات، والالتزام والامتثال، وإدارة المخاطر، والاتصال والتصميم المؤسسي، وعلاقات المستثمرين، وتطوير وإعداد التقارير التفصيلية.



أ / عبدالرحمن ياسر بسيوني

أمين سر مجلس الأمناء

المؤهلات:

- حاصل على شهادة في القانون التجاري (LLB) من جامعة وستمنستر (University of Westminster) لندن، المملكة المتحدة.
- حصل على عدد من الدورات المهنية في القيادة و الحوكمة والشؤون القانونية وشؤون مجلس الإدارة والمسؤولية الاجتماعية وإدارة المخاطر.

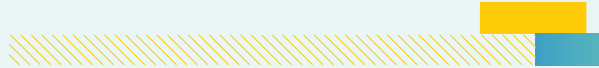
الخبرات:

- تمتد خبرته إلى مجالات القانون والحوكمة وشؤون مجلس الإدارة والامتثال والالتزام مع معرفة واسعة تتعلق بقوانين وأنظمة وزارة التجارة والاستثمار وهيئة السوق المالية وتداول ووزارة الموارد البشرية والتنمية الاجتماعية بالإضافة إلى أفضل الممارسات الدولية، وتشمل المهارات التي يمتلكها تطوير وإنشاء وإدارة الأقسام المتعلقة بمجالات خبرته بشكل فعال.

كلمة رئيس مجلس الأمناء

جاء القرار الاستراتيجي لمجموعة صافولا الرائدة في مجال المسؤولية الاجتماعية والاستدامة لإنشاء مؤسسة أهلية غير ربحية إكمالاً لمسيرة برامج المجموعة الاجتماعية المختارة منذ إنشاء إدارة المسؤولية الاجتماعية التابعة لإدارة الاتصال المؤسسي والعلاقات العامة آنذاك، إن هذا التطور المؤسسي له منافع كثيرة أولها تعزيز الدور الخيري والذي تنظر إليه المجموعة على أنه لا يقتصر على العطاء الخيري فقط بل يمتد إلى رد الجميل للاقتصاد الذي تعمل فيه المجموعة ونمت من خلاله بخلق أثر اجتماعي مستدام. وثاني منافع التحول إلى مؤسسة أهلية هي الرغبة الصادقة في قيادة التغيير في مجالات العمل التي تهتم بها المجموعة حيث بدأت بالاهتمام بتوظيف الأشخاص ذوي الإعاقة وتهيئة بيئة العمل لهم من خلال برنامج مكين، والاهتمام بالحفاظ على النعمة وتقليل الهدر من خلال برنامج نقدّرها، وأضاف كونها مؤسسة أهلية على عاتقها برنامجين تم اختيارهما بعد دراسات استراتيجية لحاجة المجتمع واتجاهات التنمية فتقرر التركيز على مجال تنمية الشباب إضافة إلى مجال تمكين المنشآت الصغيرة. إضافة إلى ما سبق فإن ثالث منافع إنشاء مؤسسة أهلية غير ربحية هو الرغبة الصادقة من المجموعة في إعطاء الاستقلالية للقرارات المتعلقة بالأعمال الاجتماعية، فتغليب مصلحة المجتمع والعائد عليه بالنسبة للمؤسسة أولوية بشكل مستقل عن أي تأثير تسويقي أو ربحي لأنشطة المجموعة التجارية، مما يؤدي إلى تحقيق أهداف التأثير الاجتماعي بشكل أكثر فعالية وكفاءة. ويأتي في المرتبة الرابعة من المنافع التي اتخذت أولوية عند اتخاذ القرار المؤسسي هو رغبة المجموعة في الاستثمارية بثبات وتطور في دعم المجتمع بعيداً عن سياستها في تقسيم الموازنة السنوية للقطاعات والإدارات التابعة لها وفق احتياجاتها التسويقية أو توجهات السوق والصناعات التي تعمل بها من تضخم وانكماش وخلافه، فوجود مبلغ ثابت سنوي مخصص للمؤسسة يعطيها هذه الميزة.



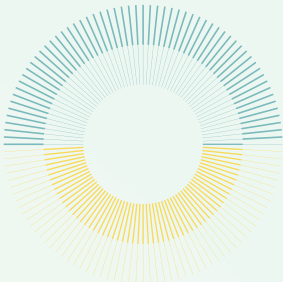


وتنمية علاقتنا الدولية مع المنظمات ذات العلاقة ببرامجنا، والتي في بعضها تميزنا بالقيادة فيها على المستوى المحلي والدولي، فمثلاً عضوية برنامج مكين القديمة مع منظمة العمل الدولية في مجال تشجيع الشركات لشمل الأشخاص ذوي الإعاقة في بيئات العمل وأيضاً عضويتها مؤخراً في المبادرة العالمية The Valuble 500 والتي تهدف إلى تمكين الأشخاص ذوي الإعاقة في قطاع الأعمال من خلال الأنظمة الداعمة وتهيئة البيئات الشاملة وتوفير التقنيات والأدوات المساندة وعمل الترتيبات التيسيرية الموائمة. كما ويتعاون برنامج نقدّرها - لإدارة الهدر الغذائي- مع عدة منظمات محلية وعالمية وذلك لتحقيق أهدافه بفعالية ولتسهيل التواصل مع الجهات المشرعة في المملكة العربية السعودية للحصول على أفضل الممارسات والتقنيات المحلية والإقليمية والعالمية في مجال إدارة الهدر وحفظ الطعام، حيث يعمل برنامج نقدّرها مع برنامج الأمم المتحدة للبيئة وبرنامج إدارة الهدر والموارد البريطاني كما يعمل نقدّرها مع بنك الطعام السعودي (إطعام)، وقد قام البرنامج كذلك بتوقيع مذكرة تفاهم مع المؤسسة العامة للحبوب في المملكة كونها الجهة المخوّلة رسمياً بمتابعة ملف الهدر الغذائي على المستوى الوطني. وعلى الصعيد الوطني يعمل برنامج نقدّرها مع برنامج التحول الوطني في عدة مبادرات وطنية ذات علاقة بإدارة الهدر الغذائي في السعودية وسوف يتم الإعلان عنها فور تدشينها.

إن التطلعات للمؤسسة من المؤسس مجموعة صافولا وأعضاء مجلس الأمناء كبيرة كما أن التطلعات من الشركاء في القطاع الحكومي والقطاع غير الربحي أيضاً متوافقة وكبيرة خاصة في ظل الدعم اللامحدود من الحكومة للقطاع وتطلعات الحكومة لمساهمة القطاع بفعالية في تحقيق رؤية ٢٠٣٠.

أ/عبدالرحمن محمد رمزي عداس

رئيس مجلس الأمناء
مؤسسة عالم صافولا



كما أن وجود فريق مستقل يدير المؤسسة وأنشطتها له ميزات عديدة حيث أن تخصص الفريق ومهاراته تكون مرتكزة على العمل الاجتماعي المؤسساتاتي، كما يكون تركيز الفريق على استحداث برامج اجتماعية جديدة والتواصل مع القطاعات المختلفة بصفة مستمرة، والتفرغ بالقيام بتكوين العلاقات في القطاعات التي تعمل بها المؤسسة إضافة إلى العلاقة في صناعة العمل الاجتماعي الغير ربحي والعمل الخيري، وقد تبين ذلك جلياً من عضوية المؤسسة في مجلس المؤسسات الأهلية، ومشاركة المؤسسة في محافل صناعة القرار للقطاع الغير ربحي بالمشاركة مع وزارة الموارد البشرية والتنمية الاجتماعية والمجلس الوطني لتنمية القطاع الغير ربحي. وهذا بالتالي يتيح للقائمين على المؤسسة العمل على اقتناص أفضل ما يمكن من برامج التنمية الاجتماعية.

إن مؤسسات المجتمع المدني كما هو معروف تعمل كقطاع ثالث مكمل للقطاعين الحكومي والخاص، بل أنه يعمل كمحرك اجتماعي وقائد للتغيير من خلال الصفات التي يتمتع بها بخلاف القطاعين الآخرين والتي تعطيه حرية أكبر في التواصل معهما والوصول إلى كافة شرائح المجتمع والتأثير الإيجابي وإحداث التغيير الاجتماعي، وقد بدأت المؤسسة وفريقها في أحداث هذا الحراك من خلال تواصلها والتعاون المشترك مع برنامج التحول الوطني والذي سينتج عنه قريباً عدد من المبادرات الاجتماعية ذات الأثر.

وأخيراً فإن التعاون مع الجمعيات الخيرية والمؤسسات الأهلية الأخرى أصبح أكثر سهولة، فوحدة الأهداف والقوانين المنظمة تساعد على التعامل وتحقيق آثار مجتمعية مشتركة و تكاملية وليست مبنية على المصالح المتبادلة، وقد تمخض هذا عن أول تعاون تم مع مؤسسة الأمير محمد بن سلمان الخيرية (مسك) متمثلاً في برنامج اكتشاف مسارك.

وعلى صعيد آخر، فإن مجموعة صافولا -المؤسس لمؤسسة عالم صافولا، والمالك والشريك في عدد من الاستثمارات- ستستفيد من المؤسسة الأهلية في توجيه جهود المسؤولية الاجتماعية في الشركات المملوكة أولاً لتحقيق الأثر الأمثل للمجتمع، كما ستكون محل التعاون مع الشركات الاستثمارية في التعاون والتكاتف للعمل لما فيه المصلحة العامة للمجتمع بحكم خبرة المؤسسة وتخصصها في العمل الاجتماعي الغير ربحي، مما يعني أن أثر إنشاء المؤسسة لا يقتصر على مجموعة صافولا حيث يمتد الأثر إلى الاستثمارات التي تشارك فيها المجموعة.

وكما تم مسبقاً منذ قيام المسؤولية الاجتماعية في مجموعة صافولا فإننا نحرص في المؤسسة على استمرار

كلمة نائب رئيس مجلس الأمناء

مع تقدم الزمن والطفرات المتتالية في مفهوم علم الإدارة والذي في مرحلة من مراحل دمج مسؤولية الشركات الاجتماعية في نموذج عملها التجاري ثم توسع تدريجياً ليصبح جزءاً لا يتجزأ من دورة الأعمال التجارية حيث أصبحت العلاقة متشابكة بين المسؤولية الاجتماعية والأداء المالي وحوكمة الشركات. والآن تعد سياسة المسؤولية الاجتماعية للشركات بمثابة وسيط وآلية للتنظيم الذاتي التي يمكن من خلالها مواءمة ورصد وضمن التزام الشركات بالأنظمة والقوانين (التي تعتبر إلزامية) وبالمعايير الأخلاقية والدولية طوعاً وليس إلزاماً بهدف تحقيق مفهوم المواطنة الصالحة للشركة.

يعتقد الكثير من الأشخاص والمنظمات بأن دور المسؤولية الاجتماعية للشركات في المجتمع المحلي هو القيام بالأعمال الخيرية والذي يتضمن على سبيل المثال: توجيه الأموال النقدية والموارد إلى الأنشطة التي تؤدي إلى حفز إيجاد الوظائف وتوليد الدخل في المجتمع المحلي، مثل التدريب بغرض الإعداد للتوظيف وتوفير السكن بتكلفة معقولة وتطوير وتوسيع مؤسسات الأعمال التجارية الصغيرة والإبداع الاقتصادي والاستثمار في تعليم الشباب أو تعزيز الظروف الصحية للشباب في المجتمع المحلي. كما أن هناك اعتقاد سائد بأن الطريقة الوحيدة لتقوم الشركات بهذه الأنشطة هو من خلال التبرع للمنظمات المعنية بتطوير المجتمع المحلي، وبالشراكة مع الجمعيات والمنظمات غير الربحية ورعاية المناسبات والأحداث.

من وجهة نظرنا فإن ما سبق ذكره من دور المنظمات في المجتمع هو أحد الأدوار والتي يجب أن تقاس ليس بالعدد ولا بكمية المبالغ المصروفة فيها وإنما بأثرها على المجتمع، وللذهاب أبعد من ذلك فإن التطور الطبيعي للشركات أن تقوم بإنشاء منظمات غير ربحية مملوكة لها لتقوم بالاستثمار الأمثل للموارد المخصصة لهذا الجانب والأمثلة الدولية والمحلية كثيرة وهو ما انتهجناه في مجموعة صافولا من خلال تأسيس مؤسسة عالم صافولا.



أما عن بقية الأدوار والتي لا تقل أهمية عن الدور الاجتماعي، بل في بعض الأحيان تعتبر مقدمة على الدور الاجتماعي لأنها تؤثر في المجتمع بشكل كبير فمن ذلك دورها في التوظيف المعتاد لأفراد المجتمع في أنشطتها الاقتصادية والتجارية وهو يُعدُّ من أهم مصادر التنمية الاقتصادية للمجتمعات. فالشركات تقوم بتوظيف الأفراد بصورة مباشرة من خلال تعيين موظفين دائمين أو موظفين بموجب عقود، و تقوم بإكساب هؤلاء الموظفين المهارات اللازمة للتطور والتقدم المهني والأداء الفعال في مجالهم وهو دور اقتصادي اجتماعي مهم للتنمية، حيث تغير العقد الاجتماعي الضمني بين الموظف وشركته من مفهوم (الجهد مقابل المال) وأصبح (الإنتاجية الفعالة مقابل القابلية للتوظيف) وبشرح مبسط فإن الشركة لا تحتاج إلى جهد الموظف كآلة ولكنها تحتاج منه إنتاجية كعنصر بشري من طبيعته التمكن من التطوير والنمو وهو ما يحتاجه العمل، أما مفهوم القابلية للتوظيف فإنه يشير إلى وجود مجموعة من المهارات والمعارف والفهم والسمات الشخصية التي تمكن الفرد من الحفاظ على وظيفته والحصول على عمل جديد إذا لزم الأمر. ناهيك عن ذكر الدور الاجتماعي للشركة من توفير سبل الراحة والرفاهية للموظفين لتمكينهم من أداء أعمالهم والموازنة بين الحياة الاجتماعية والأسرية والعمل.

من طبيعة أي شركة أنها تحتاج إلى توفير الموارد والمشتريات لأعمالها المعتادة، ولكن هناك دور اجتماعي أيضاً في هذه العملية حيث أن توفير الموارد من شركات موجودة في المجتمعات المحلية يؤدي بالتالي إلى حفز التنمية الاقتصادية للمجتمع المحلي، ويمتد ذلك إلى اشتراطات اعتماد الموردين حيث تشير بعض الممارسات العالمية إلى اشتراطات تتعلق بالتزام المورد بالحفاظ على البيئة واتباع الممارسات الأخلاقية وغيره من الاشتراطات التي قد لا تتعلق بمجال العمل، ولكن لها أثر اجتماعي أو تنموي أو بيئي. وآخر مثال سأطرق إليه هو الاستثمار المالي، فالسائد أن الشركات تقوم بالاستثمار لتحقيق الأرباح فقط لكن الحقيقة أن قيام الشركات باستثمار الأموال على أساس قصير أو طويل الأمد يعود على المجتمعات المحلية بالعديد من الفوائد التنموية والاجتماعية والاقتصادية، فكلما زاد الاستثمار وتوسعت الشركات زادت الفرص الوظيفية وزاد عمل الموردين وزادت المساهمات الاجتماعية.

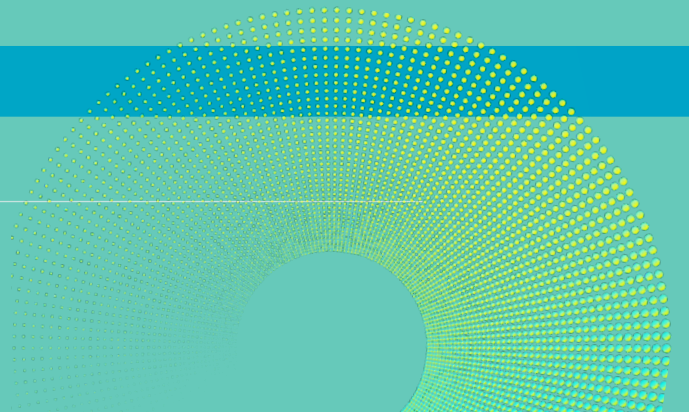
أختتم كلمتي بالإشارة إلى أن تأسيس مؤسسة عالم صافولا كمنظمة اجتماعية له دور كبير داخل المجموعة وشركاتها واستثماراتها في تحفيز تبني نهج ESG (تقييم الممارسات البيئية والاجتماعية وحوكمة الشركات التي تسهم بها الشركة في الأهداف الاجتماعية) كما أن للمؤسسة دور هام في إحداث وقيادة الحراك الاجتماعي خارج المنظمة والتأثير والمشاركة في إحداث التطور على المستوى الوطني.

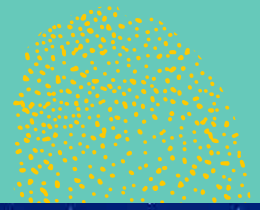
أ/ وليد خالد فطاني

نائب رئيس مجلس الأمناء
مؤسسة عالم صافولا



مؤسسة عالم صافولا











مرحلة التأسيس

تم تأسيس "مؤسسة عالم صافولا" بتاريخ ٢٨ أكتوبر ٢٠١٩م من قبل "مجموعة صافولا" بموجب ترخيص رقم (١٠٧) تحت إشراف وزارة الموارد البشرية والتنمية الاجتماعية كمؤسسة أهلية بموجب نظام الجمعيات والمؤسسات الأهلية الصادر بقرار مجلس الوزراء رقم (٦١) وتاريخ ٢٠١٨/٢/١٨هـ ولائحته التنفيذية الصادرة بالقرار الوزاري رقم (٧٣٧٣٩) وتاريخ ١٤٣٧/٦/١١هـ. ويقع مقر المؤسسة الرئيس وعنوانها في محافظة جدة وبنطاق عمل يشمل جميع مناطق المملكة، وللمؤسسة شخصية اعتبارية يمثلها مجلس الأمناء وفقاً للاختصاصات الواردة في اللائحة الأساسية للمؤسسة والمعتمدة من قبل الجهات المختصة.

لمحة عن نشاط مؤسسة عالم صافولا

تم تأسيس "مؤسسة عالم صافولا" لإعطاء مزيد من التركيز على أهداف المسؤولية الاجتماعية والاستدامة، وبدأت العمل بإدارة تنفيذية يشرف عليها مجلس أمناء وتطبق توجيهاته، وتستمر دورة عضوية مجلس الأمناء لمدة أربع سنوات، وتأتي هذه الخطوة لاستكمال جهود مجموعة صافولا (المؤسس) السابقة في مجال المسؤولية الاجتماعية والاستدامة وتعزيزها، واضعة في الاعتبار أفضل الممارسات المحلية والدولية المعمول بها في مجال المؤسسات الأهلية غير الربحية. إن الوضع القانوني لمؤسسة عالم صافولا يمكنها من الحصول على الدعم والتمويل والدخول في شراكات مع كيانات في القطاعين العام والخاص لها أهداف مشتركة، كما ويمكنها أيضاً من المساهمة في معالجة أهداف الاستدامة والتنمية الاجتماعية في ضوء رؤية المملكة العربية السعودية ٢٠٣٠ وأهداف الأمم المتحدة للتنمية المستدامة. واصلت مجموعة صافولا وهي الجهة المؤسسة والتي تقوم بتخصيص ميزانية سنوية لدعم وتمويل "مؤسسة عالم صافولا" لتنفيذ واستحداث البرامج والمبادرات المرتبطة بالمسؤولية الاجتماعية والاستدامة لديها. تعمل "مؤسسة عالم صافولا" وفق رؤية ومنهج استراتيجي يهدف إلى تحقيق مساهمة فعالة ونقله نوعية في مجال المسؤولية الاجتماعية والاستدامة، وسوف تعمل المؤسسة على تعزيز التركيز والاستدامة في مجال المسؤولية الاجتماعية وتسريع وتيرة تطبيق الإستراتيجية المستهدفة. كما ستعمل على إحداث تغيير إيجابي من خلال بناء شراكات وبرامج ومبادرات فعالة في ذات المجال مع شركاء استراتيجيين. وتقوم المؤسسة بعمل حملات التوعية الاجتماعية وتقديم التدريب وعمل الاستشارات وإدارة الفعاليات وإجراء البحوث والدراسات، حيث تعمل المؤسسة جنباً إلى جنب مع خبراء مؤهلين، وذلك من أجل تعظيم أثر برامجها ومبادراتها على شرائح المجتمع المستهدفة.

أهداف مؤسسة عالم صافولا

 <p>عمل الدراسات البحثية والميدانية</p>	 <p>تدريب وتأهيل الشباب لسوق العمل</p>	 <p>تطوير وعمل برامج توعوية وثقافية للمجتمع</p>	 <p>المساهمة في خدمة المجتمع</p>
 <p>مشاركة تجارب برامجنا ومبادراتنا ونجاحها مع الجهات المهمة</p>	 <p>رفع مستوى ثقافة العمل التطوعي لدى موظفي شركائنا</p>	 <p>تطبيق أفضل الممارسات العالمية في مجال المسؤولية الاجتماعية والاستدامة</p>	 <p>إطلاق مبادرات وبرامج فعالة في مجال المسؤولية الاجتماعية</p>

موارد المؤسسة والسنة المالية ٢٠٢١م

حسب اللائحة الأساسية لمؤسسة عالم صافولا، فإنه يتم إدارة الموارد المالية للمؤسسة من قبل المشرف المالي للمؤسسة، وذلك تحت إشراف مجلس الأمناء، حيث يقوم المشرف المالي بالإشراف والتنفيذ والمتابعة لجميع المهام والاختصاصات المالية والمحاسبية وفقاً للنظم والأصول المالية والمحاسبية، ويساعده في ذلك مدير مالي.

تسعى مؤسسة عالم صافولا إلى تطوير وتنمية مواردها المالية واستدامة مصادرها، وتتكون الموارد المالية لمؤسسة عالم صافولا حسب اللائحة الأساسية مما يلي:

عائدات استثمار
ممتلكات المؤسسة
الثابتة والمنقولة

الهبات والأوقاف
والوصايا والزكوات

ما يخصه لها
المؤسس من أموال

إيرادات الأنشطة
ذات العائد المادي

التبرعات التي تستقبلها
بعد موافقة الوزارة

في العام ٢٠٢١م أنت كامل الموارد المالية لمؤسسة عالم صافولا بتمويل من قبل مجموعة صافولا (المؤسس)، حيث تخصص مجموعة صافولا ميزانية سنوية لبرامج المسؤولية الاجتماعية والاستدامة حيث تتولى مؤسسة عالم صافولا تطوير البرامج والمبادرات اللازمة وعرضها على مجلس الأمناء لأخذ مرئياته ومن ثم اعتمادها والبدء في تنفيذها وتقديم تقارير دورية للمجلس حول سير أعمالها.

رؤية ورسالة مؤسسة عالم صافولا

الرؤية

تطمح مؤسسة عالم صافولا أن تكون
مؤسسة تنموية رائدة تسعى لتحقيق
تغيير اجتماعي مُستدام

الرسالة

مؤسسة عالم صافولا هي مؤسسة تنمية
مجتمعية في مجالات متخصصة، تسعى لبناء
الشراكات الاستراتيجية مع القطاعات المختلفة
وصناعة البرامج التنموية وإيجاد الحلول
المُستدامة التي تلامس احتياجات وقضايا
المجتمع المحلي

قيم مؤسسة عالم صافولا

تتبنى المؤسسة قيم وأخلاقيات مجموعة صافولا والمتمثلة في:

القيم الداخلية: الاقتداء، العزم، الإتيقان، التواضع
القيم الخارجية: المؤازرة، الإقبال، القبول، الإحسان

استراتيجية مؤسسة عالم صافولا

يسهم النهج الاستراتيجي للاستدامة في إضافة قيمة إلى الشركات والمجتمعات والبيئات من خلال نهج متسق والنظر إلى الاستدامة بوصفه أسلوباً للقيام بالأعمال، ويستند توجه مؤسسة عالم صافولا الاستراتيجي مع أهداف التنمية المستدامة الدولية وخطط وبرامج التنمية الوطنية ومستهدفات رؤية المملكة العربية السعودية ٢٠٣٠



تهتم برامج مؤسسة عالم صافولا بعدة مجالات ذات علاقة مباشرة بأهداف التنمية المستدامة ورؤية المملكة العربية السعودية ٢٠٣٠ وأهداف التنمية الاجتماعية الوطنية وتنقسم محفظة البرامج طويلة المدى للمؤسسة تحت أربع محاور رئيسية، ويندرج تحت كل محور برنامج أو مجموعة من البرامج، وتحت كل برنامج مبادرة أو حزمة من المبادرات ذات العلاقة كما هو موضح في الجدول أدناه:

هيكل برامج المؤسسة

محور مشاريع مساندة	محور دعم الأعمال	محور تنمية / تمكين الإنسان	محور الاستدامة البيئية
تقرير الاستدامة	برنامج دعم الأعمال	برنامج مكين لتمكين الأشخاص ذوي الإعاقة	برنامج نقدرها
سلالة الإمداد WRI	برنامج الشراء من الموردين المحليين المؤسسات الصغيرة والمتوسطة	بوابة مكين للتوظيف	نقدرها لقطاع الأسر والمنازل
برنامج الشراكات		مبادرة مكين للوصول الشامل	نقدرها لقطاع الفنادق والمطاعم والمقاهي
		برنامج اكتشاف مسارك	قدور الأطفال
		برنامج عطاء	
		برنامج التطوع العام	
		برنامج التطوع الاحترافي	

محور
برنامج
مبادرة

من أجل تعظيم أثر برامجها ومبادراتها، تقوم مؤسسة عالم صافولا ببناء شراكات مع كيانات في القطاعين العام والخاص وذلك على الصعيدين المحلي والدولي على حد سواء، مما يمكنها من بناء البرامج والمبادرات وتنفيذها بشكل فعال مما يسهم بدوره في معالجة أهداف الاستدامة والتنمية الاجتماعية في ضوء رؤية المملكة العربية السعودية ٢٠٣٠ وأهداف الأمم المتحدة للتنمية المستدامة.

وسوف تواصل المؤسسة سعيها لبناء شراكات استراتيجية ومستدامة وذلك لتسريع وتيرة تطبيق الاستراتيجية المستهدفة، وإحداث التغيير الإيجابي والأثر الاجتماعي الذي تصبو إليه المؤسسة وشركائها الاستراتيجيين.

فيما يلي قائمة بأبرز شركاء المؤسسة في النجاح:

المؤسسة العامة للحبوب
Saudi Grains Organization (SAGO)
المملكة العربية السعودية



وزارة البيئة والمياه والزراعة
Ministry of Environment Water & Agriculture



برنامج التحول الوطني
National Transformation Program



مسك Misk
مؤسسة محمد بن سلمان
Mohammed Bin Salman
Foundation



APD
هيئة رعاية
الأنشطة
ذو الإعاقة

مجلس المؤسسة الأهلية



الأغذية | صافولا
Foods | SAVOLA

صافولا
SAVOLA

المنصة الوطنية
للعمل التطوعي



The
Valuable
500

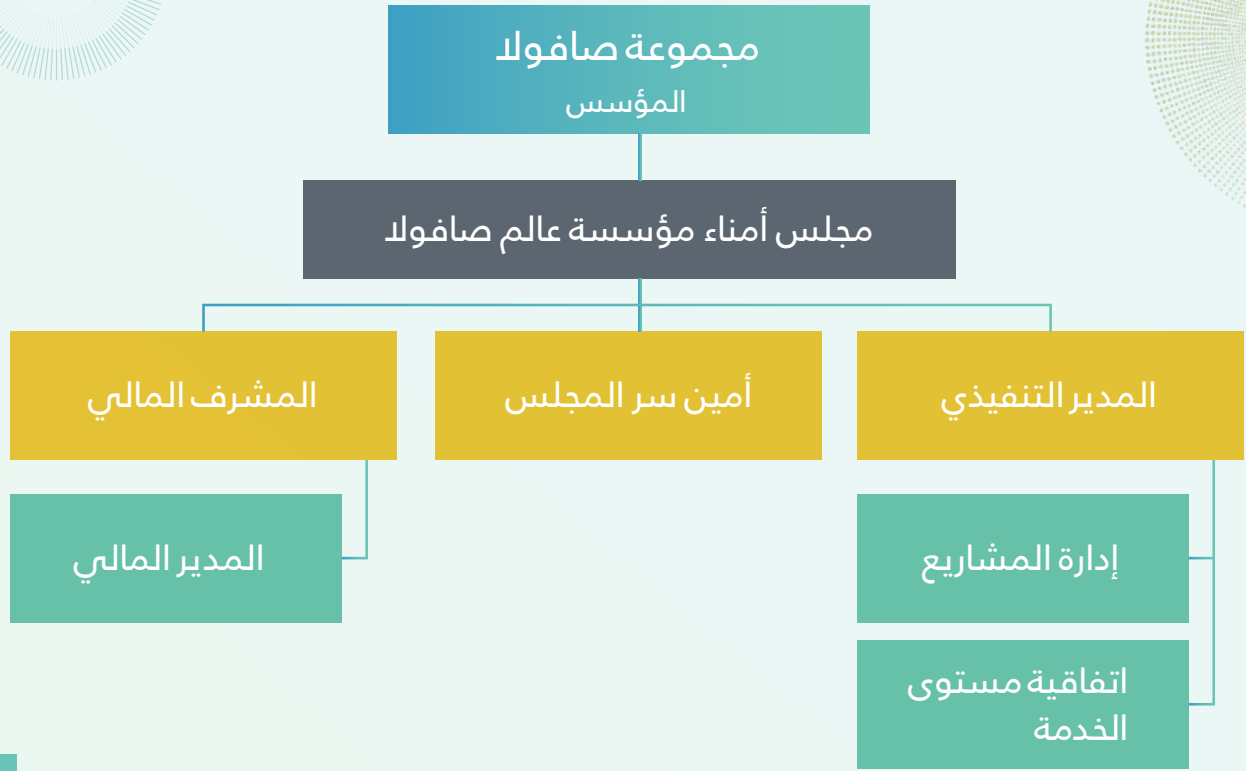
International
Labour
Organization | GLOBAL BUSINESS
AND DISABILITY
NETWORK

بندو
Pando

wrap

UNEP

GAATES
GLOBAL ALLIANCE ON ACCESSIBLE
TECHNOLOGIES IN ENVIRONMENTS



* ملاحظة: تم توقيع اتفاقية تقديم خدمات (SLA) بين مجموعة صافولا (المؤسس) ومؤسسة عالم صافولا، بحيث تقوم مجموعة صافولا بموجب هذه الاتفاقية بتقديم عدد من الخدمات دون مقابل (مثل المساعدة في الشؤون القانونية والحوكمة وشؤون مجلس الأمناء والموارد البشرية والاتصال المؤسسي وغيرها)، وذلك للتخفيف من التكاليف والأعباء الإدارية على المؤسسة إلى حين اكتمال الهيكل الإداري للمؤسسة بشكل تدريجي. ويجدر الذكر هنا بأن اللائحة الأساسية للمؤسسة تمكنها من تكوين إدارات مساندة متى ما دعت الحاجة إلى ذلك.

ملخص لأبرز الإنجازات خلال العام ٢٠٢١م

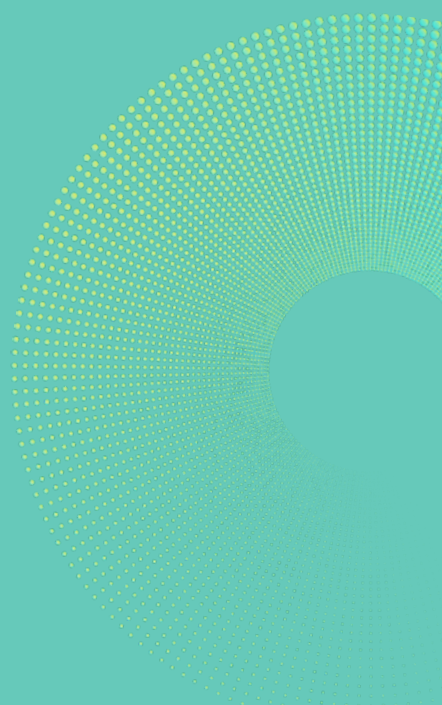


- تأسيس لجنة المسؤولية الاجتماعية ولجنة البيئة بمجموعة صافولا
- انضمام مجموعة صافولا للمبادرة العالمية The Valuable 500
- التعاون بين مؤسسة عالم صافولا وبرنامج التحول الوطني
- إطلاق برنامج اكتشاف مسارك بالشراكة مع مؤسسة محمد بن سلمان الخيرية (مسك الخيرية)
- إطلاق حملة برنامج نقدّها الاجتماعية لشهر رمضان (أبدعي_وقدري_وغيري)
- إطلاق حملة برنامج نقدّها الاجتماعية لموسم عيد الأضحى #قدرها_لا_تهدرها
- إنتاج ٧ حلقات من مسلسل قدّور للأطفال للتوعية بالتقليل من الهدر الغذائي
- المشاركة في المبادرة التي أطلقتها هيئة رعاية الأشخاص ذوي الإعاقة (السبت البنفسجي)
- تسجيل شركات مجموعة صافولا في منصة فرصة لدعم المنشآت الصغيرة والمتوسطة
- المشاركة في الأسبوع العالمي لريادة الأعمال
- المشاركة في اليوم العالمي للتطوع
- إطلاق حملة مكين لتوعية قطاع الأعمال والمجتمع
- تنظيم الاحتفال باليوم العالمي للأشخاص ذوي الإعاقة
- إطلاق منصة مواءمة لتوعية موظفي مجموعة صافولا من خلال الشبكة الداخلية بقضايا الإعاقة المختلفة
- توزيع السلة الرمضانية السنوية لـ ٢٥ جمعية خيرية في عدة مناطق في المملكة العربية السعودية من منتجات الشركة (زيوت وسكر) وبلغ عدد المستفيدين ٦,٠٠٠ شخص.



٣

مبادرات مؤسسة
عالم صافولا لعام
٢٠٢١ م





التعاون بين مؤسسة عالم صافولا وبرنامج التحول الوطني

لتعزيز التعاون مع الجهات الرسمية ذات العلاقة لتحقيق الأهداف المشتركة لتعظيم الأثر الاجتماعي والاقتصادي، تم التنسيق للاجتماع بفريق العمل في برنامج التحول الوطني، وذلك لدراسة سبل التعاون وصناعة مبادرات مُستدامة ذات علاقة بملف الهدر الغذائي في المملكة العربية السعودية وتمكين الأشخاص ذوي الإعاقة في سوق العمل السعودي. حيث تم تقديم ٩ مقترحات برامج/مبادرات للتعاون من قبل فريق عمل المؤسسة لبرنامج التحول الوطني. وتمت المشاركة في ورشة عمل "الشراكة مع القطاع غير الربحي في مبادرات برنامج التحول الوطني"، والتي ضمت جميع ملاك المبادرات من القطاعات المختلفة والوزارات ذات العلاقة. بحسب ما تم مناقشته خلال الورشة تم الاتفاق على جميع الفرص المطروحة من قبل مؤسسة عالم صافولا وتم تحديد أوجه التعاون في المجالات التالية:

- المساهمة في قياس مؤشر الفقد والهدر بطريقة مستدامة.
- المساهمة مع الجهات الحكومية لعمل الحملات التوعوية التي تساهم في تعظيم الأثر المتوقع من مبادرة " الحد من الفقد والهدر في الأغذية".
- المساهمة في توظيف الأشخاص ذوي الإعاقة من خلال بوابة مكين لتكون منصة وطنية لتوظيف ذوي الإعاقة في المملكة العربية السعودية. وسوف يشهد عام ٢٠٢٢م خطة الإطلاق وثمار هذا التعاون بإذن الله.

تسجيل شركات مجموعة صافولا في منصة فرصة لدعم المنشآت الصغيرة والمتوسطة

انطلاقاً من توجه مؤسسة عالم صافولا لدعم قطاع الأعمال وخصوصاً المنشآت الصغيرة والمتوسطة من خلال شركات المجموعة، قامت شركة عافية العالمية والشركة المتحدة للسكر ومجموعة الكبير بالتسجيل في منصة فرصة. الجدير بالذكر أن فرصة هي إحدى مبادرات صندوق تنمية الموارد البشرية والتي تمثل حلقة الوصل بين فُرص المشتريات لدى الجهات الكبرى والمنشآت الصغيرة والمتوسطة، بحيث تُمكن المنشآت الصغيرة والمتوسطة من الاطلاع والمشاركة في الفُرص المخصصة لهم بما يتوافق مع أنظمة المشتريات في الجهات المشاركة.

برامج مؤسسة عالم صافولا



برنامج نَقْدَرها عالم صافولا | نَقْدَرها

نَقْدَرها هو برنامج لإدارة وتقليل الهدر الغذائي، تم تطويره لمعالجة الهدر الغذائي كقضية ذات أهمية وطنية. يستهدف البرنامج شريحتين رئيسيتين، وهما قطاع الأسر والمنازل وقطاع الفنادق والمطاعم والمقاهي (HORECA)، ويهدف البرنامج لتوسيع نطاق الشرائح المستهدفة وعقد الشراكات الاستراتيجية مع الجهات ذات العلاقة في القطاعات المختلفة ونطاق عمل البرنامج في المراحل القادمة.

أبرز إنجازات برنامج نقدّرها عام ٢٠٢١ م

الحملات الاجتماعية لتوعية قطاع الأسر والمنازل

حملة برنامج نقدّرها الاجتماعية لشهر رمضان (أبدعي_وقدّري_وغيري)

فكرة الحملة

أطلق "برنامج نقدّرها" حملة توعية مجتمعية للحد من الهدر الغذائي خلال شهر رمضان أبريل- مايو ٢٠٢١م، والتي استهدفت بشكل أساسي قطاع الأسر والمنازل في المملكة العربية السعودية. تم إطلاق الحملة على وسائل التواصل الاجتماعي لعالم صافولا، تحت مسمى (أبدعي_وقدّري_وغيري) بالتركيز على محور التخطيط وتقدير حصص الطعام.

الفئة المستهدفة

- الفئة الأساسية:
قطاع الأسر والمنازل
السيدات وربات الأسر (٢٠ - ٦٠ عامًا)
- الفئة الفرعية:
الرجال (٢٩ - ٥٠ عامًا)

المدة

- بدأت الحملة الترويجية من ١ أبريل واستمرت حتى ٣ مايو ٢٠٢١ م.
- بدأت المسابقة من ١٣ أبريل، وانتهت بتاريخ ٣ مايو ٢٠٢١ م (٢١ يومًا)
١ - ٢١ رمضان ١٤٤٢ هـ

مخرجات الحملة الرئيسية



التعاون مع مؤثري وسائل التواصل الاجتماعي



القصص التفاعلية على الإنستغرام



المسابقة



فيديو الحملة الأساسي



المنشورات الرئيسية



كتيب (وصفات مقدرة)



صفحة إنترنت خاصة للحملة

مؤشرات الأداء الرئيسية للحملة

مؤشرات الأداء الرئيسية للحملة	خطة مؤشرات قياس الأداء الرئيسية (قبل الحملة)	المؤشرات التي تم تحقيقها	النتائج المحققة
نسبة الوصول إلى مواقع التواصل - ٣ مليون مستهدف	نسبة الوصول التي تم تحقيقها	١٤,٥ مليون مستهدف	تم تحقيق الهدف بزيادة نسبتها ٤٥٣٪
عدد الزيارات لصفحة الحملة	عدد الزيارات التي تم تحقيقها	٦٩,٢١٤ زيارة	تم تحقيق الهدف بزيادة نسبتها ١٦٨٪

حملة برنامج نقدّرها الاجتماعية لموسم عيد الأضحى #قدرها_لا_تهدرها



أطلق من خلالها برنامج نقدّرها أغنية قدّور للعيد والذي يبحث فيها قدور أصدقائه الأطفال على الحفاظ على نعمة الطعام والمشاركة وعدم الهدر خلال أيام العيد وفي جميع أوقات العام. وتستهدف هذه المبادرة الأطفال في عمر المدرسة من 6-10 سنوات، وذلك لمساعدتهم على بناء عادات استهلاكية أكثر فعالية واستدامة.

المدة

- استمرت الحملة الترويجية لمدة ١٢ يومًا
- منصات الحملة
- تم إنشاء قناة مخصصة لمبادرة قدّور على منصة اليوتيوب وإطلاق الأغنية من خلالها.

الفئة المستهدفة

- الفئة الأساسية
- فئة الأطفال (6-12) سنة
- الفئة الفرعية
- الأهالي (18-65) سنة

خطة مؤشرات قياس الأداء الرئيسية

الزيادة	ما تم تحقيقه	الهدف	
تم تحقيق الهدف بزيادة نسبتها 111٪	٤٤٣	٤٠٠	مرات الظهور
تم تحقيق الهدف بزيادة نسبتها 1118٪	١٥٣,٧٢٣	١٣,٠٠٠	عدد المشاهدات

إنتاج حلقات مسلسل قَدُور للأطفال:

مع نهاية عام ٢٠٢١م، تم الانتهاء من إنتاج ٧ حلقات من مسلسل قَدُور وكذلك حلقة غنائية، حيث يستهدف المسلسل الأطفال في الفئة العمرية من ٦-١٠ سنوات. ويساعدهم على بناء عادات وفهم جيد للقضايا المتعلقة بإدارة الهدر الغذائي. وتناولت الحلقات العديد من المواقف اليومية التي يتعرض لها الأطفال وتتطلب منهم التصرف أو اتخاذ القرار في قضايا متعلقة بالتقليل من الهدر الغذائي، مثل تقدير الحصص المناسبة عند الطلب من المطعم أو عند التنسيق لعمل حفلة وكيفية التصرف في بقايا الأطعمة الناضجة وغيرها من المواقف الحياتية. وقد تم تصميم وتقديم الأفكار والرسائل التوعوية في إطار كوميدي وبما يتناسب مع الفئة العمرية المستهدفة.

وسوف يتم إطلاق الحلقات والتسويق لها وبثها في مطلع عام ٢٠٢٢م، وذلك وفقاً لخطة تسويقية مدروسة- بإذن الله.

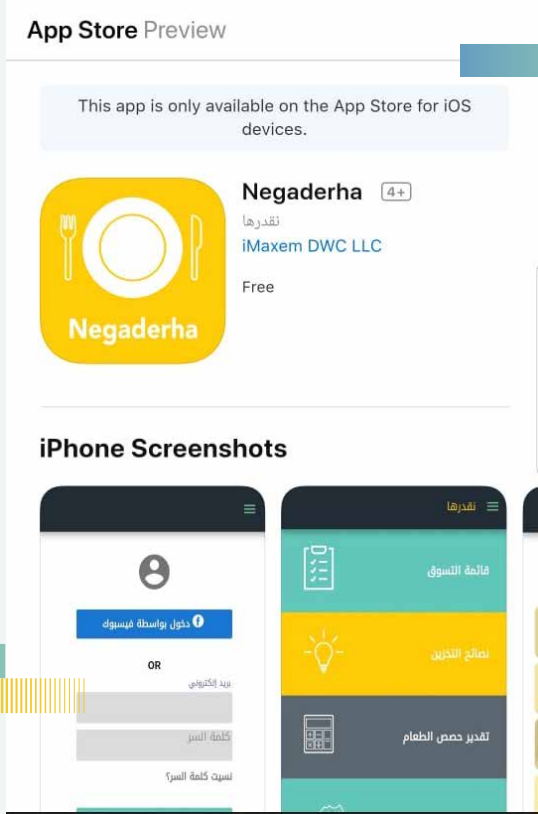
ويجدر بالذكر أن قَدُور هو شاب ظريف، يعيش في أطراف المدينة في مخبئه السري تحت الأرض. تشغل قَدُور قضية هدر الطعام، ولديه خريطة للمملكة في مخبئه السري، تشع كلما كان هناك احتياج لتدخله لحل مشكلة ذات علاقة بالهدر الغذائي. يتنقل قَدُور باستخدام ترابه العجيب، الذي ينقله إلى أي مكان يريد الذهاب إليه. وفور وصوله، يبادر إلى حل مشكلة هدر الطعام في ذلك المكان.. وعادةً ما يكون هَدُور العدو اللدود للحفاظ على الطعام السبب في هذه المشاكل... ولكن يقف قَدُور له بالمرصاد.



يمكنكم زيارة قناة قَدُور على منصة اليوتيوب من خلال الQR كود:



خلفية عن الجهود السابقة لبرنامج نقدّرها



عام ٢٠٢٠م :

إطلاق تطبيق نقدّرها للهواتف الذكية

استهدف هذا الإطلاق توسيع نطاق وصول برنامج نقدّرها، وتزويد المستخدمين بمجموعة من الأدوات والوسائط التفاعلية والنصائح بشكل تفاعلي وسريع. ويعتبر الهدف الرئيس لبرنامج نقدّرها هو قيادة التغيير السلوكي المستخدم من أجل الاستخدام الأمثل للموارد الغذائية. حيث يشجع التطبيق على التسوق الواعي للمواد الغذائية، كما ويقدم نصائح حول أساليب تخزين الأغذية وحفظها، ويشتمل على وصفات للتصرف في بقايا الطعام. ويقدم التطبيق كذلك أداة حاسبة حصص الطعام، والتي تجنب بدورها المستخدمين من القيام بالتخمينات فيما يتعلق بتقدير كميات الطعام، مما يمكن العائلة من طهو الكمية التي تحتاج إليها فقط. ويوفر التطبيق العديد من الأدوات والمراجع الأخرى.

إنتاج مجموعة من مقاطع الفيديو التوعوية حول المستهلك والأمن الغذائي

أطلقت مع بدء جائحة كورونا وقد تم بثها عبر وسائل التواصل الاجتماعي وكانت تركز حول المستهلك والأمن الغذائي، حيث تناولت دورة الاستهلاك، بدءاً من نصائح التسوق، ومروراً بتعقيم المواد الغذائية عند العودة للمنزل، وانتهاءً بتخزين الطعام وطهيه.

التخطيط والعمل على مبادرة نقدّرها لتوعية الأطفال

تستهدف المبادرة الأطفال من سن ٦-١٠ سنوات، حيث تعمل هذه المبادرة على نشر ثقافة الحد من الهدر الغذائي بين الأطفال، وإكسابهم بعض المهارات لتعزيز سلوكياتهم المسؤولة نحو الطعام وسوف يتم إطلاق هذه المبادرة قريباً.

المشاركة في ورشة العمل المرتبطة بقمة العشرين

شاركت مؤسسة عالم صافولا في ورشة العمل الإقليمية التي نظمتها وزارة البيئة والمياه والزراعة السعودية بالتعاون مع (Thünen Institute) الألمانية حول "الحد من الهدر والفقد الغذائي".

عام ٢٠١٩ م :

المؤسسة العامة للحبوب
Saudi Grains Organization (SAGO)
المملكة العربية السعودية



التوقيع والشراكة مع المؤسسة العامة للحبوب

لترسيخ ثقافة إدارة الهدر الغذائي، قامت مجموعة صافولا بتوقيع مذكرة تفاهم مع المؤسسة العامة للحبوب (حيث إن مؤسسة عالم صافولا لم تؤسس إلا في أواخر العام ٢٠١٩م). وتعتبر المؤسسة العامة للحبوب مؤسسة وطنية تعنى بحماية سلاسل الإمداد الغذائية في المملكة. وتعتبر هذه الشراكة شراكة فريدة من نوعها بين القطاعين العام والخاص، وتدعو إلى بناء شراكة مستدامة بين أصحاب المصالح. تم التوقيع على مذكرة التفاهم خلال إطلاق مؤشر الفقد والهدر الغذائي في المملكة.

إطلاق نصائح نقدّرها التفاعلية على شكل فيديوهات توعوية

قام برنامج نقدّرها في عام ٢٠١٩ م بالعمل على إنتاج ثلاث مقاطع فيديو قصيرة، تحتوي على عرض النصائح المتعلقة بإدارة الهدر الغذائي بطريقة تفاعلية. احتوت هذه الفيديوهات على نصائح حول التسوق والتخزين كذلك قدمت بعض النصائح حول تقدير الكميات المناسبة للطعام. واستهدف العمل على هذه المبادرة نقل المعلومات العلمية بطريقة بسيطة وتفاعلية، وتسهيل الضوء على الأدوات العملية المتاحة لأجل الإدارة الفعالة للموارد الغذائية.

عام ٢٠١٨ م :

إطلاق تحالف وطني مع منظمات المجتمع المدني المتخصصة في الحفاظ على الطعام

نظّم برنامج نقدّرها مؤتمراً بعنوان (ملتقى تحالف نقدّرها مع جمعيات حفظ الطعام في المملكة). وهدف المؤتمر إلى بناء شراكات استراتيجية وطنية مع ١٥ من المنظمات غير الربحية المتخصصة في إدارة الهدر الغذائي في المملكة العربية السعودية، وتمهيد الطريق لإجراء مبادرات مستقبلية وتوسيع نطاق وجود وأنشطة نقدّرها لتشمل جميع المناطق والمدن في السعودية.



تطوير وإطلاق حاسبة حصص الطعام:

وفرت بوابة "نقّدها" من خلال موقعها الجديد أداة حاسبة لحصص الطعام، والتي تساعد المستخدمين على تقدير الكمية المناسبة من الطعام للطهي، وتقديم توصيات بشأن كميات الطعام وحساب الاستهلاك لكل فرد، وذلك بهدف الحد من الهدر الغذائي.

تطوير بوابة نقّدها الإلكترونية.

إطلاق حملة (أبدعي وقدرني التحدي) على منصات التواصل الاجتماعي:

هي حملة الاتصال لبرنامج نقّدها خلال شهر رمضان المبارك في نسخته الثانية من مسابقتها الرمضانية. والتي تهدف إلى التقليل من هدر الطعام، من خلال اقتراح قائمة بمكونات من بقايا الطعام كل أسبوع، والطلب من المشاركين عمل أطباق جديدة من هذه المكونات. تم استلام ما يقرب من ٢٥٠٠ وصفة مبتكرة من بقايا الطعام وتم اختيار تسعة فائزين. وقد بلغت نسبة الوصول الاجتماعي إلى أكثر من أربعة ملايين شخص عبر جميع منصات التواصل الاجتماعي.

تكريم برنامج نقّدها من قبل صاحب السمو الملكي الأمير/ عبد الله بن بندر- نائب أمير منطقة مكة المكرمة، ضمن مبادرات جمعية إطعام الخيرية.

إعداد وإطلاق كتاب وصفات الطبخ من بقايا الطعام والوجبات:

وثق برنامج نقّدها من خلال هذا الكتاب العديد من الوصفات التي قدمها المشاركون في الحملات.

عام ٢٠١٧م :

إجراء البحث الميداني لقياس الهدر الغذائي في المملكة العربية السعودية:

عكف برنامج نقّدها على وضع منهجية لإجراء بحوث متعلقة بالهدر الغذائي في المملكة تحت إشراف برنامج الأمم المتحدة للبيئة UNEP ومنظمة WRAP البريطانية لإدارة الهدر والموارد. وتمت الدراسات الميدانية بالتعاون مع وكالة استشارية وبحثية ذات خبرة في السوق السعودي. وقد اعتمد البحث الميداني على مقاييس كمية ونوعية لمعرفة كميات المواد الغذائية المهذرة بدقة وللتعرف على السلوك الغذائي اليومي للأفراد ذوي الدخل المتوسط. وهدفت الدراسة لوضع خط الأساس لقياس مستويات الهدر الغذائي على المستوى الوطني.

تطوير اسم البرنامج والعلامة التجارية والهوية المرئية للبرنامج

شراكات استراتيجية
وطنية مع

١٥

من المنظمات غير الربحية

استلام ما يقرب من

٢,٥٠٠

وصفة مبتكرة من بقايا الطعام

إطلاق حملة (أبدعي وقدري) على وسائل التواصل الاجتماعي:

هي حملة توعية مجتمعية خلال شهر رمضان المبارك لعام ٢٠١٧م، على شكل مسابقة تهدف للحد من الهدر الغذائي من خلال تشجيع الجمهور على الاستفادة من بقايا وجبة الفطور عن طريق استخدام البقايا لإعداد أطباق جديدة لوجبة السحور. وقد تم استلام ما يزيد عن ٢٣.٠٠٠ وصفة مبتكرة، وحقت الحملة نسبة وصول اجتماعي بلغت ثلاثة ملايين شخص.

إطلاق الدليل الإرشادي لإدارة الهدر الغذائي في قطاع الفنادق والمطاعم والمقاهي (HORECA):

قام برنامج نقدّرها بعمل بعض المبادرات التي تهدف إلى تغيير النمط السلوكي في قطاع الفنادق والمطاعم والمقاهي من خلال التعاون مع جمعية إطعام والغرفة التجارية الصناعية بجهة، وقد هدف هذا التعاون إلى إعداد دليل إرشادي لإدارة الهدر الغذائي في قطاع الفنادق والمطاعم والمقاهي. وقد حصد الدليل جائزة مركز الأمير خالد الفيصل للاعتدال وذلك ضمن فرع المبادرات المؤسسية في ديسمبر ٢٠١٧م.

شركاء نقدّرها

من أجل تحقيق أهدافه بفعالية، يتعاون برنامج "نقدّرها" مع عدة منظمات محلية وعالمية



برنامج إدارة الهدر والموارد WRAP

أقامت مجموعة صافولا (المؤسس) شراكة مع برنامج WRAP للحصول على ترخيص للاستفادة من خبراتهم التي تشمل مبادئ توجيهية استراتيجية ونماذج عمل وعدداً من الأدوات والنصائح المحددة. ومن خلال هذا الترخيص، نستطيع الاستفادة من الملكية الفكرية الخاصة ببرنامج الموارد والنفائيات في إثراء برنامجنا الخاص.



بنك الطعام السعودي (إطعام)

يتم التعاون مع (إطعام) لتوسيع امتداد المشروع من خلال استهداف قطاع الفنادق والمطاعم والمقاهي (HORECA) ويسعى الطرفان من هذه الشراكة لإحداث تغيير سلوكي ورفع مستوى الوعي وتمكين أصحاب الأعمال والموظفين في قطاع الفنادق والمطاعم والمقاهي (HORECA) من خلال توجيهات تقنية وعملية وخطوات للحد من هدر الطعام الذي قد يظهر في أي مرحلة من مراحل دورة الاستهلاك الغذائي.



برنامج الأمم المتحدة للبيئة (UNEP)

أقامت مجموعة صافولا (المؤسس) شراكة لمدة ١٨ شهراً مع برنامج الأمم المتحدة للبيئة للاستفادة من نطاق عملهم العالمي وخبرتهم التقنية. وفي المقابل، نسعى كمؤسسة إلى المساهمة في تقديم الدعم الاستراتيجي وقيادة التحول في معالجة الهدر الغذائي الزائد في المملكة العربية السعودية عبر برنامج "الوقاية والحد من الهدر الغذائي" الشامل.



المؤسسة العامة للحبوب

وقعت المؤسسة العامة للحبوب ومجموعة صافولا (المؤسس) مذكرة تفاهم تعد الأولى من نوعها بين القطاعين الحكومي والخاص في المملكة، وذلك خلال إطلاق مؤشر الفقد والهدر في الغذاء في المملكة.

يعمل برنامج مكين لتحقيق مجموعة من الأهداف الاجتماعية والتنمية التي تلبي احتياجات أصحاب المصالح والمستفيدين في المجتمع وتشمل:

- تدريب وتوظيف الأشخاص ذوي الإعاقة.
- توفير الدعم والمساندة من خلال تطبيق نظام المرشد والزميل في بيئة العمل.
- توفير بيئة عمل ملائمة وصحية لهم من خلال اعتماد أفضل أساليب العمل.
- تبادل الخبرات مع المنظمات والشركات المهمة بتطبيق معايير سهولة الوصول الشامل والمشاركة في المؤتمرات المتعلقة بقضايا الأشخاص ذوي الإعاقة.
- نشر الوعي حول أهمية شمل الأشخاص ذوي الإعاقة في منظومة العمل.

أبرز إنجازات برنامج "مكين" عام ٢٠٢١م

انضمام مجموعة صافولا للمبادرة العالمية The Valuable 500

انضمام مجموعة صافولا للمبادرة العالمية The Valuable 500 في شهر مايو ٢٠٢١م والتي تهدف إلى تعزيز شمل الأشخاص ذوي الإعاقة عبر قطاع الأعمال كمحرك كبير للتغيير الاجتماعي استراتيجياً من خلال إدراج قضايا الإعاقة في أجندة الأعمال للشركات لتكون من ضمن أولوياتها الاستراتيجية وعمل المبادرات الداعمة لهذا التوجه في قطاعات الأعمال التابعة لمجموعة صافولا.

وتعتبر مجموعة صافولا ثاني شركة على مستوى المملكة ومن ضمن ٤ شركة على مستوى الشرق الأوسط وضمن ١٢ شركة على مستوى قارة آسيا ومن ضمن ٥٠ شركة على مستوى العالم في مبادرة The Valuable 500.



الاحتفال باليوم العالمي للأشخاص ذوي الإعاقة

أقامت مجموعة صافولا بتاريخ ٢٠ ديسمبر ٢٠٢١ م احتفالية بمناسبة اليوم العالمي للأشخاص ذوي الإعاقة وشارك فيها الرؤساء التنفيذيين في مجموعة صافولا وشركة بندة للتجزئة وشركة صافولا للأغذية وموظفو الشركة من ذوي الإعاقة ومن غير ذوي الإعاقة وقد شارك في الفعالية جمعيات متخصصة في الإعاقة مثل الجمعية السعودية لأولياء أمور ذوي الإعاقة وجمعية إبصار الخيرية.

وقد ركزت الفعالية على أهمية مشروع الوصول الشامل في بيئة العمل من خلال شعار (صافولا بيئة عمل شاملة وموائمة) وقد قام الموظفون بتجربة الكرسي المتحرك والعصا البيضاء في بيئة عمل لا تتوفر فيها معايير سهولة الوصول لإبراز دور الوصول الشامل في دمج وشمل الموظفين ذوي الإعاقة في بيئة العمل.

المشاركة في مبادرة السبت البنفسجي

شاركت مجموعة صافولا وشركاتها (شركة بندة للتجزئة وشركة صافولا للأغذية ومجموعة الكبير) في المبادرة التي أطلقتها هيئة رعاية الأشخاص ذوي الإعاقة بالتعاون مع شركات القطاع الخاص لتخصيص يوم لتقديم عروض ومزايا تجارية وخدمية للأشخاص ذوي الإعاقة في السبت الأخير من شهر يوليو والذي وافق ٣١ يوليو ٢٠٢١ م وتهدف المبادرة إلى رفع مستوى الوعي عن احتياجات الأشخاص ذوي الإعاقة إلى جانب الدمج الشامل لهم في المجتمع وتحفيز القطاع الخاص لتقديم البرامج التي من شأنها تعزيز سهولة الوصول وضمان جودة الخدمات المقدمة.

المستفيدون: ١,٤ مليون شخص من ذوي الإعاقة في المملكة العربية السعودية.

النطاق الجغرافي للمبادرة: جميع مناطق المملكة العربية السعودية عبر منافذ البيع في متاجر بندة وهايبر بندة.

حسب تقرير الهيئة فإن نسبة مشاركة شركات المجموعة في قطاع التجزئة والأغذية مثلت ٥٠% من مجموع الشركات المشاركة.



إطلاق حملة مكين لتوعية قطاع الأعمال والمجتمع

تهدف الحملة من خلال نشر عدد من الفيديوهات القصيرة إلى بناء الثقة وتطوير الذات للباحثين عن عمل من فئة الأشخاص ذوي الإعاقة وزيادة الوعي في المجتمع لجعله شاملاً ومتاحاً للجميع وتغيير المواقف السلبية تجاه الإعاقة لدى رجال الأعمال و تعزيز تكافؤ الفرص للجميع ونشر أفضل الممارسات والنصائح للتعامل مع الأشخاص ذوي الإعاقة.

نتائج الحملة



وتستهدف هذه الحملة التوعوية أصحاب العمل في القطاع الحكومي والخاص والباحثون عن عمل من الأشخاص ذوي الإعاقة ومنظمات ذوي الإعاقة والمنظمات غير الحكومية والمجتمع.



إطلاق منصة مواءمة

لنشر الوعي العام بقضايا الإعاقة المختلفة بين الموظفين تم توفير منصة داخلية للموظفين بإسم منصة مواءمة وتم تطويرها باللغتين العربية والانجليزية حيث يستطيع الموظفون في جميع شركات مجموعة صافولا (الإدارة العامة ، صافولا للأغذية ، شركة بنده للتجزئة) الاطلاع على المحتوى المعلوماتي المتوفر كطرق التعامل مع الأشخاص ذوي الإعاقة ومعايير سهولة الوصول وأنظمة العمل ومعايير سهولة الوصول للمواقع الإلكترونية وأنظمة العمل للأشخاص ذوي الإعاقة.

إقامة جلسات تعريفية عن شهادة مواءمة

لتعزيز بيئة العمل الداعمة للأشخاص ذوي الإعاقة وتحقيق متطلباتها تم عمل جلسات تعريفية عن شهادة مواءمة للموظفين في مجموعة صافولا- الإدارة العامة لكل من إدارة الموارد البشرية وإدارة الاتصال المؤسسي وإدارة تقنية المعلومات. وقد تضمنت المحاور التالية:



استعراض المؤشرات لكل إدارة
معنية ودور كل إدارة في عمل
الإجراءات اللازمة وخطط التطوير



أهداف نظام شهادة مواءمة



التعريف بشهادة مواءمة

إقامة ورشة عمل برنامج المرشد والزميل

تم عقد ورشة عمل برنامج المرشد والزميل لدمج الأشخاص ذوي الإعاقة في بيئة العمل بتاريخ ١٥ نوفمبر ٢٠٢١ م لموظفي شركة بنده للتجزئة في إدارة الموارد البشرية ومدراء الأقسام في أسواق بنده في مدينة جدة.

وتهدف الورشة إلى تعريف المتدربين بمفاهيم الإعاقة والشمل ومفهوم المرشد والزميل وآلية تطبيقه وكذلك شرح الجدوى الاقتصادية والاجتماعية من توظيف الأشخاص ذوي الإعاقة في قطاع الأعمال والتعرف على المهارات والمعلومات اللازمة للمرشد والزميل وطرق التعامل معهم.

المشاركات في ورش العمل:

التاريخ	المشاركة	المنظم
فبراير ٢٠٢١ م	المشاركة في ثلاث ورش عمل افتراضية في ملتقى مساعد الظل لدعم توظيف ذوي الإعاقة	هيئة رعاية الأشخاص ذوي الإعاقة بالتعاون مع جمعية عينه للخدمات الإنسانية
فبراير ٢٠٢١ م	المشاركة في ورشة عمل عن خطة (البرنامج المستحدث) البرنامج الانتقالي "التأهيلي" لخريجي الثانوية العامة من ذوي الإعاقة بهدف تبادل الخبرات بين الكلية والقيادات والتعرف على الاحتياجات التعليمية والتدريبية في سوق العمل -استعراض فرص التعاون التي تقدمها كلية التربية لخلق شراكات فعالة تدفع بالقطاع التعليمي نحو تحقيق رؤية المملكة ٢٠٣٠	جامعة الأميرة نورة بنت عبدالرحمن

المنظم

المشاركة

التاريخ

نادي الاستدامة
السعودي

مركز الأمير مشعل بن
ماجد للبحوث
الاجتماعية والإنسانية

منظمة العمل الدولية
شبكة الأعمال والإعاقة
العالمية

المبادرة العالمية
The Valuable 500

الشبكة الاقليمية
للمسؤولية الاجتماعية

جمعية الإعاقة الحركية
للجبار بمنطقة عسير
(عازم)

-قامت مجموعة صافولا بتقديم محاضرة عن تجربتها في برامج المسؤولية الاجتماعية بهدف نشر ثقافة المسؤولية الاجتماعية والاستدامة وأفضل الممارسات العالمية والتي طبقتها مجموعة صافولا في هذا المجال في المجتمع وقطاع الأعمال

-الحضور والمشاركة في ثلاث ورش عمل افتراضية وحضورية في مجال توظيف الأشخاص ذوي الإعاقة الصعوبات والحلول
-المشاركة في بحث متخصص عن برنامج الدعم الوظيفي مساعد الظل
-المشاركة في الدراسة الاستقصائية عبر استبانة إلكترونية
-تقديم ورقة عمل بعنوان " وظائف المستقبل في المملكة العربية السعودية للأشخاص ذوي الإعاقة حسب رؤية ٢٠٣٠"

-المشاركة في محاضرة بثتها منظمة العمل الدولية عن بعد بعنوان (المسؤولية في العمل من أجل المساواة وإدماج الإعاقة)

تمت المشاركة في فعالية نظمتها المبادرة العالمية The Valuable 500 بعنوان الجلسات الذكية Smart Sessions والتي تهدف الى استعراض التجارب الناجحة والاستراتيجيات الفعالة والدروس المستفادة في مجال المشاركة الشاملة للموظفين من الأشخاص ذوي الإعاقة في بيئة الأعمال

تمت المشاركة في الملتقى الدولي السادس لأخصائيي مؤسسات الأشخاص ذوي الإعاقة لعام ٢٠٢١م

-تمت مشاركة مجموعة صافولا عبر برنامج مكين في البرنامج السياحي لذوي الإعاقة الحركية بالمملكة والذي حضره مجموعة من المسؤولين في وزارة الموارد البشرية والتنمية الاجتماعية والجمعيات الأهلية ونخبة من الجمعيات المختصة بالإعاقة الحركية في المملكة - ويهدف البرنامج الى مناقشة مفهوم السياحة الشاملة وسهولة الوصول في السفر ووسائل النقل ومعايير الوصول الشامل في الفنادق والأماكن السياحية والترفيهية وفرص التوظيف المستقبلية لذوي الإعاقة في قطاع السياحة والضيافة والترفيه.

فبراير ٢٠٢١م

مارس ٢٠٢١م

يونيو ٢٠٢١م

يوليو ٢٠٢١م

يوليو ٢٠٢١م

اغسطس ٢٠٢١م

التاريخ

المشاركة

المنظم

أغسطس ٢٠٢١م

تمت المشاركة في الملتقى العربي الدولي الثاني للتطوع المؤسسي لعام ٢٠٢١م وكان بشعار (تطوع المحترفين...جسر لتعزيز التواصل بين الشركات والقطاع غير الربحي)

**الشبكة الإقليمية
للمسؤولية الاجتماعية**

سبتمبر ٢٠٢١م

تمت مشاركة مجموعة صافولا من خلال برنامج مكين في ورشة عمل نظمها جامعة نورة بنت عبدالرحمن بعنوان "بناء مؤشر تمكين الأشخاص ذوي الإعاقة في سوق العمل السعودي"، وهي مبادرة مشتركة بين هيئة حقوق الانسان ومؤسسة الوليد للإنسانية بتنفيذ علمي من قبل المرصد الوطني للمرأة بجامعة الأميرة نورة بنت عبدالرحمن حيث يقيس المؤشر مدى شمول الأفراد ذوي الإعاقة في سوق العمل بقطاعية الحكومي والخاص ويستهدف أصحاب الأعمال والأشخاص ذوي الإعاقة وصناع القرار.

**جامعة الأميرة نورة
بنت عبدالرحمن**

أكتوبر ٢٠٢١م

تمت المشاركة في حضور محاضرة عن بعد بعنوان التوظيف الشامل لذوي الإعاقة في مشهد رقمي جديد متغير بجائحة كورونا

**منظمة العمل الدولية
شبكة الأعمال والإعاقة
العالمية**

أكتوبر ٢٠٢١م

تمت مشاركة مجموعة صافولا في ملتقى نور الحياة بمناسبة اليوم العالمي للبصر واليوم العالمي للعصا البيضاء من خلال برنامج مكين وتقديم تجربة التوظيف لأحد موظفي شركة بنده للتجزئة من ذوي الإعاقة البصرية وأخذ انطباع مسؤولي التوظيف عن أدائه وتجربته في التأقلم مع بيئة العمل كمحفز وداعم لإقناع أصحاب الأعمال بجدوى توظيف الأشخاص ذوي الإعاقة

جمعية إبصار الخيرية

أكتوبر ٢٠٢١م

تمت المشاركة في ملتقى الزهايمر وحضور ورش عمل تخصصية عن :
الإرشاد النفسي لمرضى الزهايمر
التعامل مع مرضى الزهايمر
دور الأخصائي الاجتماعي مع مريض الزهايمر وأسرتة

**مركز الأمير مشعل بن
ماجد للبحوث
الاجتماعية والإنسانية**

خلفية عن برنامج مكين والجهود السابقة

منذ إنشائه من قبل مجموعة صافولا (المؤسس) في عام ٢٠١٠م، تم من خلال برنامج مكين توظيف ١٢٧٣ موظفًا من الأشخاص ذوي الإعاقة وقدم العديد من البرامج التدريبية المجانية للمنظمات الحكومية والمنظمات غير الحكومية وشركات القطاع الخاص حول مهارات التعامل مع الأشخاص ذوي الإعاقة وبرنامج المرشد والزميل لدمج ذوي الإعاقة في بيئة العمل، ولقد سهلت بوابة مكين الإلكترونية، والتي تجمع الباحثين عن عمل من ذوي الإعاقة وأصحاب العمل في القطاع الخاص في توظيف العديد من الأشخاص ذوي الإعاقة منذ إنشائها في عام ٢٠١٧م.

عام ٢٠٢٠م

■ إنتاج سلسلة من ١٢ مقطع فيديو إنفوجرافيك حول نصائح وتدابير السلامة أثناء جائحة كورونا مخصصة للأشخاص ذوي الإعاقات الجسدية والحركية والسمعية والبصرية والذهنية.

■ المشاركة في عدة مؤتمرات افتراضية مثل الندوة الافتراضية التي نظمتها شبكة الأعمال والإعاقة العالمية التابعة لمنظمة العمل الدولية (GBDN-ILO) بعنوان "قيادة الأعمال في الاستجابات الشاملة للإعاقة خلال جائحة كورونا" وندوة افتراضية حول "الحضور، والصحة النفسية وأداء العمل أثناء الجائحة" وورشة عمل افتراضية بعنوان "عمل الأشخاص ذوي الإعاقة خلال جائحة كورونا".

■ المشاركة في ورشة عمل نظمها مركز الأمير مشعل بن ماجد بن عبد العزيز للبحوث الاجتماعية والإنسانية تحت عنوان "مساهمة القطاع الخاص في توظيف الأشخاص ذوي الإعاقة - الواقع - المعوقات - متطلبات النجاح" وفي ورشة عمل نظمتها الرئاسة العامة لشؤون المسجد الحرام والمسجد النبوي تحت عنوان "برنامج الوصول الشامل في الحرمين الشريفين" وقدم عدة مقترحات لتسهيل الوصول للبيئة العمرانية والخدمات والاتصال وتمكين الأشخاص ذوي الإعاقة.

■ المشاركة في المبادرة العالمية "الضوء الأرجواني" والتي كان شعارها "المشاركة الاقتصادية للموظفين ذوي الإعاقة في المجتمع" من خلال استعراض تجربة شركائنا في توظيف الأشخاص ذوي الإعاقة عبر برنامج مكين.

■ الحصول على الاعتماد من المؤسسة العامة للتدريب التقني والمهني للحقيبة التدريبية لبرنامج المرشد والزميل.

■ المشاركة في الاحتفال باليوم العالمي للأشخاص ذوي الإعاقة والذي يصادف الثالث من ديسمبر من كل عام عبر وسائل التواصل الاجتماعي وإطلاق فيلم إنفوجرافيك بهذه المناسبة بعنوان "ليست كل الإعاقات ظاهرة" لنشر الوعي في المجتمع بأنواع الإعاقات المختلفة.

شركاء مكين

من أجل تحقيق أهدافه بفعالية، يتعاون برنامج "مكين" مع عدة منظمات محلية ودولية وهي:



International
Labour
Organization

GLOBAL BUSINESS
AND DISABILITY
NETWORK

منظمة العمل الدولية - شبكة الأعمال والإعاقة الدولية ILO-GBDN

وقعت مجموعة صافولا (المؤسس) اتفاقية تعاون مع منظمة العمل الدولية في العاصمة السويسرية جنيف في عام ٢٠١٧ م، بهدف الالتزام بالمبادئ العشرة للميثاق العالمي للأعمال التجارية والإعاقة، وذلك بهدف توفير مزيد من الفرص التدريبية والوظيفية لذوي الإعاقة، والتعاون مع المنظمات الدولية لخلق بيئة عمل جاذبة لهم والحفاظ على حقوقهم.



المبادرة العالمية The Valuable 500

انضمت مجموعة صافولا للمبادرة العالمية The Valuable 500 في شهر مايو ٢٠٢١ م والتي تهدف إلى تعزيز شمل الأشخاص ذوي الإعاقة عبر قطاع الأعمال كمحرك كبير للتغيير الاجتماعي.



منظمة التحالف العالمي لتسهيل الوصول للتقنية والبيئة GAATES

حصلت مجموعة صافولا (المؤسس) على شهادة الاعتماد الدولي في معايير الوصول الشامل من منظمة "جيت" GAATES في عام ٢٠١٣ م وقامت بإعادة التقييم في عام ٢٠١٨ م.



تقوم مجموعة صافولا (المؤسس) بتشجيع موظفيها للمشاركة ببرامج التطوع المختلفة عن طريق دمج التطوع في مؤشرات أداء الموظفين السنوية. هذا وقامت مؤسسة عالم صافولا بتصميم البرامج التطوعية الداعمة لهذا التوجه من قبل المجموعة، كما ساهمت في الأنشطة التي تدعم النمو الشخصي والمهني لموظفي المجموعة، ومواءمة برنامج التطوع هذا مع رؤية المملكة ٢٠٣٠. وقد شاركت المؤسسة في أعمال تطوعية مع جمعيات ومنشآت صغيرة ومتوسطة ورواد أعمال في المجالات التالية:

تعاون مجموعة صافولا مع جمعية تنمية القرى

تم عمل ورشة عمل بين مجموعة صافولا (بنده وصافولا للأغذية) وجمعية تنمية القرى بتاريخ ٥ أغسطس ٢٠٢١م عن طريق تقنية الزوم لدعمهم في مشروع يهدف إلى تطوير الأسر المنتجة ودعم الانتاج المنزلي في ثلاث مجالات (المعجنات ، الحلويات ، المخللات)



وقد تم دعم الجمعية من خلال الاسترشاد بآراء الخبراء في المجال من شركة بنده للتجزئة وشركة صافولا للأغذية في التالي:

■ مناقشة المساهمة في برنامج النخبة بالمشاركة في ورش العمل

■ نموذج العمل وإعداد خطة التشغيل

■ المساهمة في تحديد معايير الجودة للمنتجات

■ تيسير منافذ البيع من خلال متاجر هايبر بنده

■ نقل المعرفة الفنية المتخصصة والخبرة العملية لإعداد أسر منتجة متخصصة في مجالات يحتاج إليها السوق السعودي



المشاركة التطوعية في دعم المنشآت الصغيرة

تمت مشاركة متطوعين من موظفي مجموعة صافولا وبالتعاون مع برنامج اهالينا (برنامج البنك الاهلي السعودي للمسؤولية الاجتماعية) بتاريخ ٧ سبتمبر ٢٠٢١م في برنامج تطوع المحترفين (البرو بونو) في حاضنة الأعمال Vibes وتقديم استشارات لرواد الأعمال في مجال التسويق وتقنية المعلومات وادارة الموارد البشرية.

المشاركة في الأسبوع العالمي لريادة الأعمال

تمت مشاركة مجموعة صافولا بتاريخ ١٧ نوفمبر ٢٠٢١م في الأسبوع العالمي لريادة الأعمال والذي نظمه بنك التنمية الاجتماعية في جادة ٣. في مدينة بريدة وذلك بتقديم سلسلة من العروض في ثلاث مواضيع هامة تمثلت في :



سلسلة الإمداد



التجارة الحديثة Modern Trade



أنظمة الجودة وسلامة الغذاء في قطاع التجزئة



المشاركة في اليوم العالمي للتطوع

تم تنظيم مبادرة تطوعية بمناسبة اليوم العالمي للتطوع مع بنك الطعام السعودي (جمعية اطعام) والذي يوافق ٥ ديسمبر وشارك فيها موظفو شركات مجموعة صافولا بتخصيص ساعات تطوعية لخدمة المجتمع

موقع الفعالية: مدينة الرياض و مدينة الدمام

الجهة المشاركة: شركة بندة للتجزئة

طبيعة المشاركة: تعبئة وتغليف الوجبات الغذائية لتوزيعها على المستحقين كما تم المشاركة مع جمعية إحسان في الاحتفال العالمي بيوم التطوع والذي أقيم في جامعة دار الحكمة بجدة، حيث قدمت مؤسسة عالم صافولا ورشة عمل تدريبية بعنوان الشراكات والاستدامة في العمل التطوعي.

أنشطة برنامج عطاء عام ٢٠٢١م

عدد الساعات التطوعية	عدد المتطوعين	التاريخ	النشاط	رقم التسلسل
١٠	٣	٠٥/٠٨	دعم جمعية تنمية القرى بورشة عمل تخصصية في مجال الخدمات اللوجستية وأنظمة جودة الغذاء في قطاع التجزئة من خلال خبراء في شركة صافولا للأغذية وشركة بنده للتجزئة	١
٦	٤	٠٧/٠٩	تطوع المحترفين من خلال تقديم استشارات من ٣ خبراء من مجموعة صافولا في مجال الموارد البشرية والتسويق وتقنية المعلومات لدعم رواد الأعمال والمنشآت الصغيرة في حاضنة الأعمال فايبرز vibes	٢
١٨	٤	١٢/١١	المشاركة في أسبوع ريادة الأعمال العالمي من خلال إعداد وتقديم ٣ محاضرات عبر خبراء من شركة صافولا للأغذية وشركة بنده للتجزئة في مجال سلاسل الإمداد والتجارة الحديثة وأنظمة جودة الأغذية في قطاع التجزئة في القصيم في حاضنة الأعمال جاده ٣٠ التابعة لبنك التنمية الاجتماعية	٣
٦٠	٣٠	٠٨/١٢	تنظيم حملة تطوعية بالشراكة مع جمعية إطعام بمناسبة اليوم العالمي للتطوع من خلال موظفي بنده في مدينة الرياض والدمام في مجال تعبئة وتغليف السلال الغذائية	٤
٢٨	٢٣	٢٠/١٢	تطوع موظفي مجموعة صافولا وبنده في احتفالية اليوم العالمي للأشخاص ذوي الإعاقة في فعالية جرب الكرسي والعصا البيضاء من خلال مساعدة الموظفين في التجربة وعبور المنحدرات ذات العوائق وتجربة تحديات ذوي الإعاقة الحركية والبصرية	٥

١٢٢

٦٤



برنامج اكتشاف مسارك

تحت محور تمكين الإنسان، أطلقت مؤسسة عالم صافولا بالشراكة مع مؤسسة محمد بن سلمان "مسك الخيرية" البرنامج التدريبي "اكتشف مسارك" والذي يأتي بهدف استكشاف الميول المهنية للشباب وتمكين طلاب المرحلة الثانوية في المملكة العربية السعودية من اختيار المسار الوظيفي الأنسب لهم.

و يُعدّ برنامج "اكتشف مسارك" برنامجاً تعليمياً تفاعلياً، يتضمن رحلة تعليمية متكاملة عبر منصة متخصصة، لها عدة مسارات تستهدف الطلاب وأهاليهم. وتتضمن بوابة الطلاب أربع رحلات تعليمية مترابطة، تشمل على اكتشاف الذات واكتشاف المسارات المهنية واكتشاف الخيارات التعليمية واكتشاف مهارات اتخاذ القرار المهني.



أبرز الأرقام من الإطلاق الأول للبرنامج:

عدد الساعات التعليمية ٤,٠٠٠

عدد المسجلين ٣٤,٦١٠
(أهالي - طلاب - معلمون)

الإتمام ٤,٣٨٨

الخطة التطويرية للإطلاق الثاني لعام ٢٠٢٢م

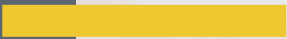
سنعمل في الإطلاق الثاني على تطوير التجربة التعليمية والبرنامج بشكل عام من خلال بعض الأفكار التطويرية مثل تفعيل سفراء البرنامج وتطوير المحتوى وعمل المنافسات الإقليمية وتنظيم الندوات. ومن المخطط أن يكون الإطلاق الثاني للبرنامج مع نهاية مارس- منتصف أبريل من عام ٢٠٢٢م- بإذن الله، كما سوف يتم التنسيق مع مؤسسة مسك الخيرية لتدشين برنامج اليوم الأول في مجموعة صافولا وشركاتها التشغيلية وذلك تحت محور تنمية الإنسان. برنامج اليوم الأول هو برنامج تعليمي تفاعلي يُعنى بمساعدة طلاب الثانوية العامة ويمكنهم من فهم سوق العمل، وإدراك مهاراتهم ومواهبهم وبالتالي تهيئتهم وتمكينهم من الاختيار السليم والأمثل للمسار المهني المناسب من خلال المحاكاة والملازمة المهنية للموظفين والاحترافيين في مجال العمل.



٤

تقرير الحوكمة المؤسسية





يدير المؤسسة مجلس أمناء مكون من ٥ أعضاء، وتنص اللائحة الأساسية للمجلس على أن تكون مدة الدورة الواحدة لمجلس الأمناء أربع سنوات، وفي ضوء ذلك تم تشكيل مجلس أمناء عالم صافولا من خمسة أعضاء وهم:

المهندس/ أنيس أحمد مؤمنه
عضو المجلس

الأستاذ / وليد خالد فطاني
نائب رئيس مجلس الأمناء

الأستاذ / عبد الرحمن محمد رمزي عداس
رئيس مجلس الأمناء

الأستاذ / فهد عبد الله القاسم
عضو المجلس

المهندس/ عبد الله محمد نور رحيمي
عضو المجلس (المشرف المالي)

ويشترط توافر الشروط الآتية في أعضاء المجلس: أن يكون سعودياً، وأن يكون كامل الأهلية، وألا يقل عمره عن (٢١) سنة، وألا يكون من العاملين في الإدارة المختصة بالإشراف على المؤسسات في الوزارة أو الجهة المشرفة، كما يجب ألا يكون صدر في حقه حكم نهائي بإدانته في جريمة مخلة بالشرف والأمانة ما لم يكن قد رُد إليه اعتباره، وعدم اعتراض وزارة الموارد البشرية والتنمية الاجتماعية على ترشيحه.

أبرز مهام ومسؤوليات المجلس

يختص مجلس الأمناء بجميع الاختصاصات المنصوص عليها في اللائحة الأساسية للمؤسسة وفيما يلي ملخص لأبرز المهام والمسؤوليات:

- اعتماد الهياكل التنظيمية والموازنة التقديرية والخطة الاستراتيجية، وخطط العمل الرئيسية ومتابعة تنفيذها، بالإضافة إلى إدارة الموارد المالية، واستثمار الفائض منها لتحقيق استدامة الموارد المالية للمؤسسة.
- اعتماد أنظمة وضوابط للرقابة الداخلية والحوكمة لا تتعارض مع لائحة المؤسسة والأنظمة المرعية والإشراف عليها.
- اعتماد سياسة مكتوبة تنظم العلاقة مع المستفيدين من الخدمات والإعلان عنها.
- المراجعة السنوية لفاعلية إجراءات الرقابة الداخلية في المؤسسة.
- تزويد الوزارة بالتقارير اللازمة والبيانات والمعلومات عن المؤسسة وفق النماذج المعتمدة من الوزارة، والتعاون في إعداد التقارير التتبعية والسنوية، وتحديث بيانات المؤسسة كل عام.
- الإشراف على إعداد الموازنة التقديرية للسنة المالية الجديدة واعتمادها.
- تعيين مدير تنفيذي متفرغ للمؤسسة، وتحديد صلاحياته، ومتابعة أدائه.
- إبلاغ الوزارة بكل تغيير يطرأ على حالة أعضاء مجلس الأمناء والمدير التنفيذي والمدير المالي وذلك خلال شهر من تاريخ حدوث التغيير.
- وضع السياسات والإجراءات التي تضمن احترام المؤسسة للأنظمة واللوائح والالتزام بالإفصاح عن المعلومات الجوهرية للمستفيدين والوزارة والجهة المشرفة إن وجدت وأصحاب المصالح.
- إدارة المؤسسة وفقاً للنظام واللائحة التنفيذية واللائحة والقواعد والتعليمات الصادرة بمقتضاها.

اجتماعات المجلس خلال العام ٢٠٢١م

سجل حضور اجتماعات مجلس الأمناء:

تعزيزاً لدوره ومسئوليته، فقد عقد مجلس الأمناء (٥) اجتماعات خلال العام ٢٠٢١م، ويوضح الجدول أدناه سجل حضور أعضاء مجلس الأمناء للاجتماعات المجلس خلال العام ٢٠٢١م:

عدد مرات الحضور	تسلسل الاجتماعات خلال عام ٢٠٢١م وتاريخها					إسم العضو	م
	١٣ ديسمبر	١٤ سبتمبر	٢٤ أغسطس	١٦ يونيو	٢ فبراير		
5 من 5	✓	✓	✓	✓	✓	الأستاذ / عبد الرحمن محمد رمزي عداس (رئيس مجلس الأمناء)	
5 من 5	✓	✓	✓	✓	✓	الأستاذ / وليد خالد فطاني نائب رئيس مجلس الأمناء)	
5 من 5	✓	✓	✓	✓	✓	المهندس / عبد الله محمد نور رحيمي (المشرف المالي)	
5 من 5	✓	✓	✓	✓	✓	الأستاذ / فهد عبد الله القاسم	
5 من 5	✓	✓	✓	✓	✓	المهندس/ أنيس أحمد مؤمنه	
5 من 5	✓	✓	✓	✓	✓	أ. عبد الرحمن ياسر بسيوني (أمين مجلس الإدارة)	—

مكافآت مجلس الأمناء

لا تقوم المؤسسة بتخصيص أي أتعاب أو مكافآت أو مزايا أياً كانت لرئيس وأعضاء مجلس الأمناء من ميزانيتها المخصصة لها أو أي مورد آخر للمؤسسة وذلك حسب لوائحها الأساسية، حيث تقوم مجموعة صافولا (المؤسس) بتولي ذلك من قبلها دون تحميل المؤسسة لأي أتعاب مالية أو غيرها.

تقييم أداء مجلس الأمناء وأعضائه

تم القيام بتقييم لقياس فاعلية أداء المجلس للعام ٢٠٢١م وتحديد نقاط القوة والضعف في ضوء المهام والمسؤوليات الموكلة له، عبر مكتب استشاري خارجي مستقل (شركة كومباس للحكومة) وهو مكتب متخصص في تقييم أداء مجالس الإدارة والقيادة الفعالة، حيث تضمن التقييم عمل استمارات مسح (استبيان شامل) تضمن كافة المحاور التي تغطي مهام ومسؤوليات المجلس وكذلك مدى فاعلية اجتماعاته بما في ذلك تقييم مدى فاعلية المشاركة والنقاشات خلال هذه الاجتماعات وصولاً لقرارات مدروسة تعزز من أداء المؤسسة وتحقق أهدافها، حيث تم تحليل نتائج استمارات المسح، وتم تقديم التوصيات والنتائج النهائية للمجلس متضمنة نقاط القوة والضعف والتوصيات وخطة العمل المتعلقة بها، وقد تم تغطية تكاليف أعمال التقييم من قبل المؤسس مجموعة صافولا.

وضمن جهود مجموعة صافولا (المؤسس) المستمرة لتعزيز فاعلية أداء مجلس الأمناء، استمرت شركة الاستشارات كومباس للحكومة بتقييم كفاءة وفعالية اجتماعات مجلس أمناء عالم صافولا خلال العام ٢٠٢١م من خلال تعبئة استبيان لتقييم فاعلية جميع اجتماعات المجلس (BME Survey) متضمنة تقييم مدى فاعلية المشاركة والنقاشات خلال هذه الاجتماعات وصولاً لقرارات مدروسة تعزز من أداء المؤسسة وتحقق أهدافها، حيث يقوم الأعضاء بتعبئة الاستبيان عقب كل جلسة من جلسات المجلس، وقد تم عرض نتائج التقييم المستمر لفاعلية جلسات المجلس على المجلس وتم أخذها في الاعتبار، حيث تقوم مجموعة صافولا بتغطية تكاليف هذا التقييم ضمن برنامج متكامل لمجلسها ولجانها ومجلس أمناء عالم صافولا.

أبرز القرارات التي اتخذها المجلس خلال العام ٢٠٢١م

فيما يلي بيان بأبرز القرارات الرئيسية التي اتخذها مجلس الأمناء والأحداث الهامة المتعلقة بالعام ٢٠٢١م:

- الموافقة على الموازنة التقديرية للعام ٢٠٢١م.
- اعتماد برامج ومبادرات المسؤولية الاجتماعية للمؤسسة في ضوء استراتيجية المؤسسة.
- الموافقة على مصفوفة الصلاحيات المالية (LOA) ومصفوفة الصلاحيات على الحساب البنكي.
- تعيين مكتب كي بي إم جي كمراجع خارجي لمراجعة وتدقيق القوائم المالية للعام ٢٠٢٠م.
- الموافقة على تعيين الأستاذ وليد فطاني عضواً بالمجلس في المقعد الشاغر وتعيينه نائباً لرئيس المجلس.
- تكليف نائب رئيس مجلس الأمناء بتولي مهام إدارة المؤسسة لحين تعيين مدير تنفيذي للمؤسسة.
- الموافقة على تعيين الدكتور بندر عرب مديراً تنفيذياً لمؤسسة عالم صافولا وإنهاء تكليف نائب رئيس مجلس الأمناء بأعمال إدارة المؤسسة.
- الموافقة على سياسة المسؤولية الاجتماعية للمؤسس مجموعة صافولا واقتراحها على المجموعة.
- الموافقة على التقرير السنوي الأول لمؤسسة عالم صافولا للعام ٢٠٢٠م.
- الموافقة على دليل حوكمة مؤسسة عالم صافولا.
- الموافقة على القوائم المالية للمؤسسة للعام ٢٠٢٠م.
- تعيين مكتب كي بي إم جي كمراجع خارجي لمراجعة وتدقيق القوائم المالية للعام ٢٠٢١م.
- الموافقة على تعديل اللائحة الأساسية لمؤسسة عالم صافولا بما يتوافق مع نموذج اللائحة من قبل الجهات النظامية وبما يتماشى مع احتياجات المؤسسة.

أبرز مهام ومسؤوليات الإدارة التنفيذية

تتولى الإدارة التنفيذية للمؤسسة إدارتها وإنهاء الأعمال اليومية بها ومتابعة أقسامها كافة وإعداد الخطط اللازمة لتحقيق أهدافها والعمل على تنظيمها وتطويرها، ويتولى المدير التنفيذي الأعمال الإدارية والمالية كافة وفيما يلي ملخص لأبرز مهام ومسؤوليات الإدارة التنفيذية:

- رسم خطط المؤسسة وفق مستوياتها انطلاقاً من السياسة العامة ومعايير حوكمة المؤسسة وأهدافها ومتابعة تنفيذها بعد اعتمادها.
- إعداد اللوائح الإجرائية والتنظيمية اللازمة التي تضمن قيام المؤسسة بأعمالها وتحقيق أهدافها ومتابعة تنفيذها بعد اعتمادها.
- توفير احتياجات المؤسسة من البرامج والمشروعات والموارد البشرية والتجهيزات اللازمة كافة.
- اقتراح قواعد استثمار الفائض من أموال المؤسسة وآليات تفعيلها.
- رسم وتنفيذ الخطط والبرامج التطويرية والتدريبية التي تنعكس على تحسين أداء منسوبي المؤسسة وتطويرها.
- رسم سياسة مكتوبة تنظم العلاقة مع المستفيدين من خدمات المؤسسة وتضمن تقديم العناية اللازمة لهم والإعلان عنها بعد اعتمادها.
- تزويد الجهات النظامية بالبيانات والمعلومات عن المؤسسة وفق النماذج المعتمدة من الوزارة والتعاون في إعداد التقارير التتبعية والسنوية بعد عرضها على مجلس الأمناء وتحديث بيانات المؤسسة بصفة دورية.
- متابعة سير أعمال المؤسسة ووضع المؤشرات لقياس الأداء والإنجازات فيها على مستوى الخطط والموارد والتحقق من اتجاهها نحو الأهداف ومعالجة المشكلات وإيجاد الحلول لها.
- إعداد التقارير المالية ومشروع الموازنة التقديرية للمؤسسة وفقاً للمعايير المعتمدة تمهيداً لاعتمادها.
- إعداد التقويم الوظيفي للموظفين ورفعها للمجلس لاعتماده.

اعتماد سياسة مجموعة صافولا "المؤسس" للمسؤولية الاجتماعية

ضمن جهودها لضمان استدامة برامج ومبادرات المسؤولية الاجتماعية والاستدامة، قامت مجموعة صافولا (المؤسس) بتطوير سياسة للمسؤولية الاجتماعية بناء على اقتراح من مجلس أمناء عالم صافولا وبموافقة مجلس إدارة مجموعة صافولا والتي تم عرضها على الجمعية العامة للمساهمين واعتمادها، حيث ستعمل مؤسسة عالم صافولا على تحقيق الأهداف المرجوة من هذه السياسة، والتي تم نشرها على موقع مجموعة صافولا الإلكتروني.

القوائم المالية

قام مجلس الأمناء بتعيين شركة كي بي إم جي الفوزان وشركاه لإعداد ومراجعة القوائم المالية لمؤسسة عالم صافولا للعام ٢٠٢١م وسيتم تزويد وزارة الموارد البشرية والتنمية الاجتماعية بنسخة منها فور اعتمادها من مجلس الأمناء وذلك حسب النظام.

الخاتمة

يتقدم مجلس أمناء عالم صافولا بجزيل الشكر إلى مقام خادم الحرمين الشريفين وولي عهده الأمين حفظهم الله على دعمهم المستمر وتحفيزهم الدائم للأعمال الاجتماعية والمبادرات الوطنية، كما يشكر كذلك الشركاء الذين يعملون مع المؤسسة في القطاع العام والخاص والغير ربحي ويتطلع المجلس إلى تحقيق المزيد من الإنجازات خلال العام ٢٠٢٢م وبذل كافة الجهود لتحقيق الأثر الاجتماعي المستدام الذي يتماشى مع طموحات القيادة ويحقق أهداف التنمية المستدامة وينسجم مع مستهدفات رؤية المملكة العربية السعودية ٢٠٣٠.

مع خالص الشكر والاحترام
مجلس أمناء مؤسسة عالم صافولا
(مؤسسة أهلية غير ربحية تعمل تحت إشراف وزارة الموارد البشرية والتنمية الاجتماعية)